



REGENTS
INTERNATIONAL
SCHOOL
PATTAYA

A NORD ANGLIA EDUCATION SCHOOL

Be Ambitious Be Regents

โรงเรียนนานาชาติรีเจนท์ พัทยา
แผนการเริ่มเปิดโรงเรียนและ
ขั้นตอนปฏิบัติการป้องกันโควิด-19



ตุลาคม พ.ศ. 2564

สารบัญ

ส่วนที่ 1 – ทั่วไป

ภาพโดยรวม

หลักการที่ใช้เป็นแนวทาง

เงื่อนไขการเริ่มเปิดโรงเรียน

คณะกรรมการ โควิด-19 และความรับผิดชอบ

การสื่อสาร

ป้าย

ส่วนที่ 2 – ขั้นตอนการเตรียมการก่อนเปิดเรียน

มาตรการสุขภาพและความปลอดภัยทั่วไป

6 มาตรการหลัก

การรับวัคซีน

การทดสอบ

การทำความสะอาดทั่วไป

ส่วนที่ 3 – นโยบายการเข้าออกและรักษาระยะห่างของโรงเรียน

ขั้นตอนรายวันและรายสัปดาห์สำหรับครอบครัว

การรับส่งนักเรียนโดยผู้ปกครอง

บริการรับส่งนักเรียนของโรงเรียน

การจัดการโรงอาหาร

การเคลื่อนย้ายในบริเวณโรงเรียน

ห้องน้ำ

ส่วนที่ 4 – การเรียนรู้

รูปแบบการเรียนรู้

อุปกรณ์การเรียนรู้

การจัดการเวลาพักเบรก

พลศึกษาและกีฬา

ห้องเรียนและพื้นที่การเรียนรู้อื่นๆ

ส่วนที่ 5 – แผนรับมือ

การเข้าออกโรงเรียน/การเรียนทางไกล

ระเบียบปฏิบัติการรับมือเหตุฉุกเฉิน

แผนรับมือกรณีผู้ติดเชื้อ โควิด-19

การติดตามการสัมผัสอย่างใกล้ชิด

แผนเผชิญเหตุป้องกันการแพร่ระบาดของโรคโควิด-19 ของโรงเรียน

ส่วนที่ 6 – นักเรียนประจำ

มาตรการทั่วไปสำหรับนักเรียนประจำ

แผนการรับมือการทดสอบพบโควิด-19

ส่วนที่ 7- การจัดการผู้มาติดต่อโรงเรียน

ผู้มาติดต่อโรงเรียน - ผู้ปกครองที่สนใจ ผู้ปกครองนักเรียนปัจจุบัน และผู้มาติดต่ออื่นๆ

ส่วนที่ 1 - ทั่วไป

ภาพโดยรวม

โรงเรียนนานาชาติรีเจนท์ พัทธา (RISP) เสนอให้เปิดโรงเรียนอีกครั้ง เพื่อการเรียนรู้ในสถานที่โดยเร็วที่สุด เอกสารนี้ได้สรุปมาตรการและขั้นตอนด้านความปลอดภัยที่เราได้เตรียมสภาพแวดล้อมการเรียนรู้ที่ปลอดภัยที่สุดสำหรับนักเรียนและเจ้าหน้าที่ของเรา เราทราบดีว่าการเรียนรู้ที่ดีที่สุดเกิดขึ้นด้วยตนเอง ด้วยเหตุนี้ เราจึงขออนุญาตให้นักเรียนได้เข้ามาเรียนในโรงเรียน ซึ่งข้อเสนอของเราในการเริ่มเปิดโรงเรียนอย่างปลอดภัยสำหรับนักศึกษาชั้น ขึ้นอยู่กับ:

ลดจำนวนของนักเรียนใน โรงเรียนและชั้นเรียนให้มีขนาดเล็ก

ทดสอบหาโควิด-19 (ATK) เป็นประจำสำหรับนักเรียนและเจ้าหน้าที่ทุกคน

พยายามให้เจ้าหน้าที่ของเราทุกคนได้ฉีดวัคซีนให้มากที่สุด

ใช้มาตรการการป้องกันโควิดอย่างเข้มงวด (สวมหน้ากาก การเว้นระยะห่างทางสังคม และการล้างมือเป็นประจำ) และระเบียบ

ปฏิบัติการทำความสะอาด

ลดขนาดชั้นเรียนให้เล็กลงใน โรงเรียนขนาดใหญ่

หลักการที่ใช้เป็นแนวทาง

เมื่อเราเตรียมการเพื่อเริ่มเปิดโรงเรียนอีกครั้งในช่วงการระบาดของโควิด-19 นี้ เรายังใช้คำแนะนำจากหลักการเหล่านี้:

- สุขภาพและความปลอดภัยของนักเรียน เจ้าหน้าที่ และชุมชนเป็นสิ่งสำคัญที่สุด
- ความต้องการด้านการศึกษาและอารมณ์ทางสังคมของนักเรียนดีที่สุดในสภาพแวดล้อมแบบการเรียนรู้แบบตัวต่อตัวในโรงเรียน
- มาตรการด้านความปลอดภัยและการตัดสินใจของเราได้รับคำแนะนำโดยองค์กรที่ได้รับความเชื่อถือและไว้วางใจเป็นหลัก ซึ่งรวมถึง (แต่ไม่จำกัดเพียง) องค์กรอนามัยโลก กรมควบคุมโรคติดต่อ และกระทรวงสาธารณสุข
- มีการจัดการเรียนการสอนคุณภาพสูงสำหรับนักเรียน โรงเรียนนานาชาติรีเจนท์ พัทธา โดยไม่คำนึงถึงรูปแบบการเรียนรู้ที่จำกัด (ในโรงเรียนจริง, แบบผสมผสาน, โรงเรียนออนไลน์)
- ชุมชนของเราได้รับการปรับปรุงอย่างสม่ำเสมอและสมาชิกในชุมชนทุกคนสามารถเข้าถึงทีมผู้นำอาวุโสและบุคลากรฝ่ายสนับสนุนได้
- มีการตรวจสอบขั้นตอนความปลอดภัยเป็นประจำ

ส่วนที่ 1 - ทั่วไป

เงื่อนไขการเริ่มเปิดโรงเรียน

- รัฐบาลไทยอนุญาตให้โรงเรียนนานาชาติแต่ละแห่งสามารถเปิดโรงเรียนได้
- โรงเรียนนานาชาติรีเจนท์ พัทยา ได้รับอนุญาตจากกระทรวงศึกษาธิการ สำนักงานคณะกรรมการการศึกษาเอกชน (OPEC) และผู้ว่าราชการจังหวัดชลบุรี

คณะกรรมการโควิด-19 และความรับผิดชอบ



Sarah Osborne-James
ครูใหญ่



Amos Turner-Wardell
หัวหน้าฝ่ายมัธยมศึกษา



Stephen Sharma
หัวหน้าฝ่ายประถมศึกษา



Kirsty Paiboontanasin
ผู้อำนวยการฝ่ายปฏิบัติการ



Susan Dineen
ผู้อำนวยการฝ่ายรับเข้าศึกษาและการตลาด



Alirio Rodriguez
ผู้อำนวยการฝ่ายเทคโนโลยีสารสนเทศ

ส่วนที่ 1 - ทั่วไป

บทบาทและความรับผิดชอบ

ครูใหญ่ – ผู้นำในภาพรวม ผู้มีอำนาจตัดสินใจ และประธานคณะกรรมการที่รับผิดชอบทั้งโรงเรียนเพื่อสุขภาพของเจ้าหน้าที่และนักเรียนในช่วงการระบาดของโรค รับผิดชอบในการจัดหาที่พักที่ปลอดภัยของนักเรียนในหอพักหรือที่พักชั่วคราวระหว่างการปิดโรงเรียนและดูแลสุขภาพของนักเรียนประจำ

หัวหน้าฝ่ายมัธยมศึกษา – รับผิดชอบในการดำเนินการตามนโยบายการเรียนการสอนในโรงเรียนมัธยมศึกษาซึ่งสามารถปรับเปลี่ยนตามสถานการณ์และระดับความเสี่ยงของโควิด-19 และดูแลสุขภาพของนักเรียนระดับมัธยมศึกษาในช่วงการระบาดของโรค

หัวหน้าฝ่ายประถมศึกษา – รับผิดชอบในการดำเนินการตามนโยบายการเรียนการสอนในโรงเรียนประถมศึกษาซึ่งสามารถปรับเปลี่ยนตามสถานการณ์และระดับความเสี่ยงของโควิด-19 และดูแลสุขภาพของนักเรียนระดับประถมศึกษาในช่วงการระบาดของโรค

ผู้อำนวยการฝ่ายปฏิบัติการ – รับผิดชอบในการดำเนินการและติดตามนโยบายและมาตรการเพื่อลดการแพร่กระจายของโควิด-19 ทั่วทั้งโรงเรียน

ผู้อำนวยการฝ่ายการรับเข้าเรียนและการตลาด – รับผิดชอบการสื่อสารทั้งโรงเรียนเกี่ยวกับการอัปเดต นโยบาย และขั้นตอนเกี่ยวกับโควิด-19

ผู้อำนวยการฝ่ายเทคโนโลยีสารสนเทศและการสื่อสาร (ICT) – รับผิดชอบระบบเทคโนโลยีสารสนเทศสำหรับการติดตามและการเข้าออกโรงเรียน

การสื่อสาร

การสื่อสารเป็นเรื่องสำคัญมากสำหรับชุมชนโรงเรียนทั้งหมด

- ตั้งแต่เริ่มต้นของการระบาดใหญ่ครั้งนี้ เราได้ให้ข้อมูลอัปเดตและข้อมูลที่สำคัญ การสื่อสารทั้งหมดของเรามีอยู่ในช่องทางออนไลน์หลักของเราพร้อมกับแหล่งข้อมูลอื่นๆ เกี่ยวกับโควิด-19 และโรงเรียนระบบเสมือนจริง RISP Virtual School
- เรายังขอความคิดเห็นและข้อมูลจากนักเรียน ผู้ปกครอง และครู และใช้ข้อมูลดังกล่าวเพื่อปรับการเรียนรู้เสมือนจริงของเรา เพื่อมอบประสบการณ์ที่ดีที่สุดสำหรับนักเรียนของเรา
- ครูใหญ่ของโรงเรียนจะให้ข้อมูลอัปเดตแก่ชุมชนโรงเรียนเกี่ยวกับสถานการณ์โควิด-19 ทุกสัปดาห์ และสรุปมาตรการด้านความปลอดภัยที่ได้รับคำแนะนำจากหน่วยงานของรัฐ
- ข้อมูลและแนวทางการลดความเสี่ยงในการติดเชื้อถูกส่งให้กับผู้ปกครอง เจ้าหน้าที่ และนักเรียน ผ่านทางโปสเตอร์ เฟสบุ๊ก และเว็บไซต์ และผ่านโครงการสุขภาพ/การอภิบาล Be Ambitious Be Well
- โรงเรียนนานาชาติรีเจนท์ พศจิกายน มีช่องทางการสื่อสารที่มีประสิทธิภาพในการเข้าถึงสมาชิกชุมชนของเราอย่างรวดเร็ว ซึ่งรวมถึงอีเมล, ข้อความ SMS, เว็บไซต์ และโซเชียลมีเดีย
- โรงเรียนนานาชาติรีเจนท์ พศจิกายน จะจัดให้มีช่วงถามและตอบเป็นประจำกับครูใหญ่ และสมาชิกคนอื่นๆ ของคณะกรรมการโควิด
- ที่เป็นเรื่องลับ - ขอให้ทุกคนพึงระลึกว่าข้อมูลทางการแพทย์ส่วนบุคคลเป็นเรื่องลับ ด้วยเหตุผลนี้ เราจะไม่เปิดเผยชื่อใครก็ตามในชุมชนของเราที่ติดเชื้อโควิด-19 หรือใครก็ตามที่ได้รับหรือยังไม่ได้รับวัคซีน เพื่อความโปร่งใส คณะกรรมการ COVID จะอัปเดตให้ทุกคนในชุมชนทราบทุกสัปดาห์ในรูปแบบของสถิติ ที่รวมถึงจำนวนผู้ป่วย โควิด-19 รายใหม่ โดยจะหลีกเลี่ยงไม่ให้มีข้อมูลเฉพาะที่สามารถใช้เพื่อระบุตัวบุคคลที่เกี่ยวข้องได้ ขอให้เรารู้อีกว่าทุกคนไม่ถามคำถามเกี่ยวกับตัวตนของผู้ที่ได้รับการวินิจฉัยว่าติดเชื้อโควิด หรือมีใครบ้างที่ได้รับวัคซีนแล้ว

ส่วนที่ 1 - ทั่วไป

ป้าย

เมื่อสมาชิกของชุมชนเข้ามาในโรงเรียนก็จะมองเห็นป้ายอย่างชัดเจนและทันที ซึ่งความคาดหวังของการใช้ป้ายคือ การส่งเสริมการสวมหน้ากาก การล้างมือ และการเว้นระยะทางสังคมอย่างชัดเจน ป้ายเหล่านี้จะติดอยู่ตรงทางเข้าทุกแห่ง ในหลายๆ ตำแหน่งบริเวณรอบๆ โรงเรียน และได้รับการแปลเป็นภาษาต่างๆ การสื่อสารอย่างสม่ำเสมอไปยังชุมชนยังเข้าถึงมาตรการความปลอดภัยที่จำเป็นเพื่อให้ปฏิบัติตามทั้งในโรงเรียนและในชุมชน

Welcome to *Regents*
COVID-19 requirements upon entry

Temperature below 37.5°C
Wear a mask
Sanitise hands
Maintain physical distance of 1 metre

REGENTS INTERNATIONAL SCHOOL
PATTAYA
AN AMBITION EDUCATION SCHOOL

Be Ambitious Be Regents

Reduce your risk of infection

BY WORLD HEALTH ORGANIZATION THAILAND

- Clean hands with soap and water or an alcohol-based hand sanitiser
- Cover nose and mouth when coughing and sneezing with tissue or flexed elbow
- Avoid close contact with anyone with cold or flu-like symptoms
- Thoroughly cook meat and eggs
- Drink room temperature water
- Don't share personal items eg. cutlery, plates, cups, towels, etc.

How to wear a mask correctly:
White side should face in and coloured side face outwards.

REGENTS INTERNATIONAL SCHOOL
PATTAYA
AN AMBITION EDUCATION SCHOOL

Be Ambitious Be Regents

Covid-19 ANXIETY REDUCTION STRATEGIES

- KEEP SOCIAL MEDIA RESTRICTIONS
- DO NOT OVERREACT TO PHYSICAL SYMPTOMS
- FOCUS ON THE WAYS OF ENJOYING LIFE
- BE KIND TO YOURSELF AND OTHERS
- ENGAGE IN STRESS REDUCTION ACTIVITIES
- SEEK OUT PROFESSIONAL HELP

PROTECT YOURSELF AGAINST Covid-19

TAKING CARE OF YOURSELF

- Wear a fabric mask or a surgical mask every time when leaving the house.
- Wash your hands frequently for at least 20 seconds with soap and water or alcohol gel.
- Wash your hands before eating, after using the toilet, after touching common touch points such as door handle, elevator buttons and stair handrails.
- Eat all the food groups and hot cooked food. In the event that the food is stored for more than 2 hours, make sure that it is heated thoroughly before eating again.

AVOID INFECTION

- Avoid sharing dining tables with others.
- Avoid physical contact with others.
- Avoid going to densely populated public areas.

REDUCE YOUR SPREAD

- Cover your nose and mouth with tissue or crook of the elbow when coughing and sneezing.
- Avoid unnecessary leaving the house.
- Leave a 2-metre gap from other people.
- Do not use your hands to touch your eyes, nose and mouth if it is not necessary.

SEE A DOCTOR IMMEDIATELY IF YOU

- Have a fever of 37.3°C or more.
- Have a cough, a runny nose or sore throat.
- Have shortness of breath or breathing difficulties.
- Have loss of smell and taste.
- Have been in contact with or have had close contact with a patient with confirmed Covid-19.

ส่วนที่ 1 - ทั่วไป

ยังมีป้ายติดอย่างต่อเนื่องทั่วทั้งโรงเรียน เพื่อเตือนให้นักเรียนสวมหน้ากากและล้างมือ



ส่วนที่ 2 – ขั้นตอนการเตรียมการก่อนเปิดเรียน

มาตรการสุขภาพและความปลอดภัยทั่วไป

- เครือข่ายผู้ติดต่อหลักภายนอกช่วยให้โรงเรียนได้รับข้อมูลอัปเดตเกี่ยวกับการพัฒนาระดับท้องถิ่น/ระดับชาติ ซึ่งรวมถึงหน่วยงานท้องถิ่น การดูแลสุขภาพ หน่วยงานด้านการศึกษา สถานศึกษาอื่นๆ
- ทีมงาน NAE ระดับภูมิภาคและระดับกลางได้รับข้อมูลอัปเดตเกี่ยวกับการพัฒนาท้องถิ่นที่สำคัญ
- ต้องมีการประกาศเรื่องสุขภาพสำหรับชุมชนของโรงเรียนนานาชาติรีเจนท์ พัทยา และผู้มาติดต่อทุกคน
- นักศึกษาและเจ้าหน้าที่ทุกคนต้องมีผลการทดสอบ ATK เป็นลบ ก่อนที่จะได้รับอนุญาตเข้าในโรงเรียน
- ผู้มาติดต่อทุกคนต้องมีหลักฐานการทดสอบ ATK เป็นลบ (ภายใน 24 ชั่วโมง) ก่อนพบปะกับสมาชิกชุมชนในโรงเรียนนานาชาติรีเจนท์ พัทยา ซึ่งจำเป็นต้องนัดหมายล่วงหน้า
- มีการจัดตั้งหน่วยแยกกัก โดยมีทางเข้าออกแยกต่างหากและห้องน้ำแยกสำหรับกรณีต้องสงสัย



- ผู้เก็บของและผู้จดหมายจะถูกหรือออกหรือนำไปใช้เพื่อป้องกันนักเรียนมารวมตัวกันในพื้นที่จำกัด นักเรียนควรนำสิ่งของที่จำเป็นสำหรับวันที่ต้องเข้าเรียนในโรงเรียนเท่านั้น และควรนำสิ่งนั้นกลับบ้านเมื่อเลิกเรียน
- ขวดน้ำแบบใช้ซ้ำได้เป็นสิ่งจำเป็นสำหรับนักเรียนและเจ้าหน้าที่ทุกคน โดยขวดที่จะเก็บไว้กับนักเรียน และให้นำกลับบ้านในแต่ละวัน เพื่อทำความสะอาด ขวดทุกใบควรมีชื่อนักเรียนอย่างชัดเจน
- นักเรียน ผู้ปกครอง และเจ้าหน้าที่ทุกคน ควรตรวจวัดอุณหภูมิที่บ้านก่อนออกไปเรียน หากอุณหภูมิสูงกว่า 37.5 °C/99.5°F เมื่อวัดที่หน้าผาก พวกเขาต้องอยู่บ้าน และแจ้งให้โรงเรียนทราบถึงการไม่มาโรงเรียนดังกล่าว
- นักเรียน ผู้ปกครอง และเจ้าหน้าที่ทุกคนที่มีอาการอื่นๆ ของโควิด-19 เช่น ไอแห้ง มีไข้ เหนื่อยล้า ปวดกล้ามเนื้อ เจ็บคอ ฯลฯ ต้องอยู่บ้าน และปรึกษาแพทย์ โดยแจ้งให้โรงเรียนทราบถึงการไม่มาโรงเรียนดังกล่าว

ส่วนที่ 2 – ขั้นตอนการเตรียมการก่อนเปิดเรียน

- หากผู้ปกครองต้องการพบเจ้าหน้าที่ของโรงเรียนนานาชาติรีเจนท์ พตท. สามารถทำได้โดยการนัดหมายล่วงหน้า
- เจ้าหน้าที่ นักศึกษา และผู้มาติดต่อทุกคน ต้องสวมหน้ากากขณะอยู่ในโรงเรียน นักเรียนต้องนำหน้ากากมาจากบ้าน แต่ทางโรงเรียนมีหน้ากากสำหรับใช้ในกรณีฉุกเฉิน

6 มาตรการหลัก

ป้าย 6 มาตรการหลักจะมีการติดไว้บริเวณรอบโรงเรียน

6 มาตรการหลัก
รองรับการระบาดระลอกใหม่ของโรคโควิด-19 ในสถานศึกษา
DMHT-RC

- 1 เว้นระยะห่าง (Distancing)**
เว้นระยะห่างระหว่างบุคคลอย่างน้อย 1-2 เมตร
- 2 สวมหน้ากาก (Mask Wearing)**
สวมหน้ากากผ้าหรือหน้ากากอนามัยตลอดเวลาที่อยู่ในสถานศึกษา
- 3 ล้างมือ (Hand Washing)**
ล้างมือบ่อยๆ ด้วยสบู่และน้ำ นาน 20 วินาที หรือใช้เจลแอลกอฮอล์
- 4 คัดกรองวิถีชีวิต (Testing)**
วิถีชีวิต สังกัดอาการ ชักประวัติผู้สัมผัสเสี่ยงทุกคน ก่อนเข้าสถานศึกษา
- 5 ลดการแออัด (Reducing)**
ลดแออัด ลดเข้าไปในพื้นที่เสี่ยง กลุ่มคนจำนวนมาก
- 6 ทำความสะอาด (Cleaning)**
ทำความสะอาดพื้นผิวสัมผัสร่วม

กรมอนามัยส่งเสริมให้คนไทยสุขภาพดี
สถานกักกันโรค รับความรู้เรื่อง COVID-19
จัดทำโดย : ศูนย์สื่อสารสาธารณะ | เผยแพร่ : 20 มกราคม 2564

ส่วนที่ 2 – ขั้นตอนการเตรียมการก่อนเปิดเรียน

D เว้นระยะห่างเป็นมาตรการควบคุมที่สำคัญ นักเรียนทุกคนจะต้องอยู่ห่างกัน 1-2 เมตรในห้องเรียนและบริเวณที่นั่งเล่น รวมทั้งห้องส่วนกลาง และห้องเจ้าหน้าที่ด้วย

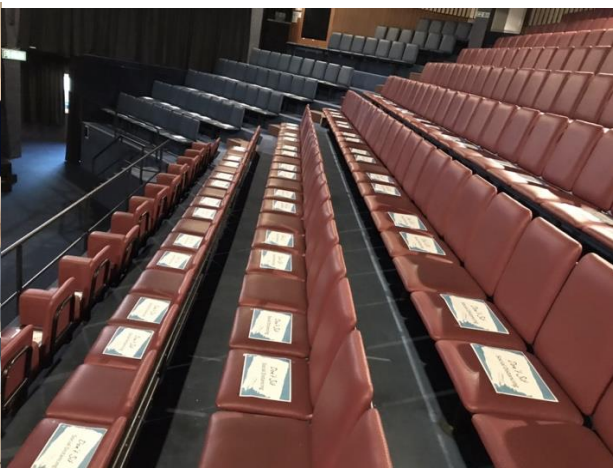
การจัดที่นั่งทั่วไป



ห้องส่วนกลางและห้องเจ้าหน้าที่



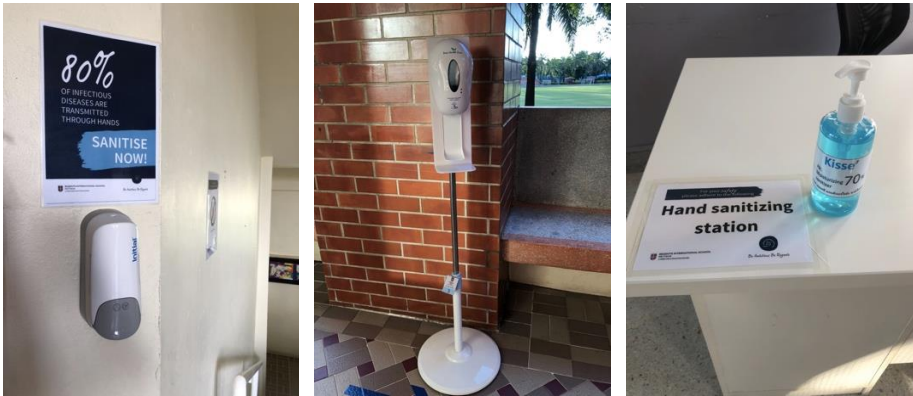
ห้องชมภาพยนตร์



ส่วนที่ 2 – ขั้นตอนการเตรียมการก่อนเปิดเรียน

M การสวมหน้ากาก บังคับใช้ทั่วทั้งโรงเรียน โดยมีโปสเตอร์เป็นส่วนสนับสนุนและมีการเฝ้าติดตามโดยสมาชิกของคณะกรรมการโควิด ตลอดทั้งวัน

H สิ่งอำนวยความสะดวกเพื่อใช้ล้างมือจะมีการติดตั้งในทุกพื้นที่ของ โรงเรียนและในห้องเรียนและสำนักงานทุกห้อง



T คัดกรองอุณหภูมิ ถูกดำเนินการที่จุดทางเข้าของโรงเรียนสำหรับเจ้าหน้าที่ นักเรียน และผู้มาติดต่อทุกคน

R ลดความแออัด ของห้องเรียนและกิจกรรมต่างๆ

C ทำความสะอาดพื้นผิวสัมผัสตลอดทั้งวัน ทำความสะอาดละเอียดและฆ่าเชื้อห้องเรียนและอุปกรณ์การเรียน

ส่วนที่ 2 – ขั้นตอนการเตรียมการก่อนเปิดเรียน

การรับวัคซีน

โรงเรียนนานาชาติรีเจนท์ พตทจิกายน มีอัตราเจ้าหน้าที่ที่ได้รับการรับวัคซีนในระดับสูง เราสามารถให้การรับวัคซีนให้กับเจ้าหน้าที่คนไทย และเจ้าหน้าที่ต่างชาติบางคนของเราได้รับการรับวัคซีนในประเทศบ้านเกิดของพวกเขาในช่วงปิดภาคฤดูร้อนแล้วเช่นกัน

96.05%

ของพนักงานได้รับวัคซีน

อย่างน้อย 1 เข็ม

92.54%

ของพนักงานได้รับวัคซีน

ครบ 2 เข็ม (ข้อมูล ณ วันที่ 5/11/64)

ส่วนที่ 2 – ขั้นตอนการเตรียมการก่อนเปิดเรียน

การตรวจ ATK

โรงเรียนนานาชาติรีเจนท์ พศจิกายน จะใช้ชุดทดสอบแอนติเจน (ATK) พนักงานหรือนักเรียนคนใดที่มีผลตรวจเป็นบวกจะต้องปฏิบัติตามแผนรับมือกรณีมีผู้ติดเชื้อโควิด-19

ครู, บุคลากรทางการศึกษา และนักเรียนตั้งแต่ Year 2 ขึ้นไป: ใช้ชุดตรวจแบบทดสอบด้วยการ Swab โพรงจมูก
นักเรียนชั้นอนุบาลจนถึง Year 1: ใช้ชุดตรวจแบบทดสอบด้วยน้ำลาย



แผนการตรวจ ATK เปิดเรียนวันแรก

- พนักงานทุกคนจะทำการตรวจในวันเปิดเรียนวันแรก
- นักเรียนทุกคนจะทำการตรวจในวันแรกที่มาโรงเรียน (มีการแยกนักเรียนแต่ละชั้นปีให้มาเริ่มเรียนไม่พร้อมกัน)
- มีการแยกพื้นที่ตรวจ:
 - ดิโกอนุบาล – ห้องอาหารของดิโกอนุบาล
 - ดิโกประถม – สนามเด็กเล่นของดิโกประถม
 - ดิโกมัธยม – โรงยิม
- การตรวจดำเนินการโดยพยาบาลวิชาชีพ
- นักเรียนประจำจะได้รับการทดสอบโดยพยาบาลประจำโรงเรียน

แผนการตรวจ ATK หลังจากเปิดเรียน

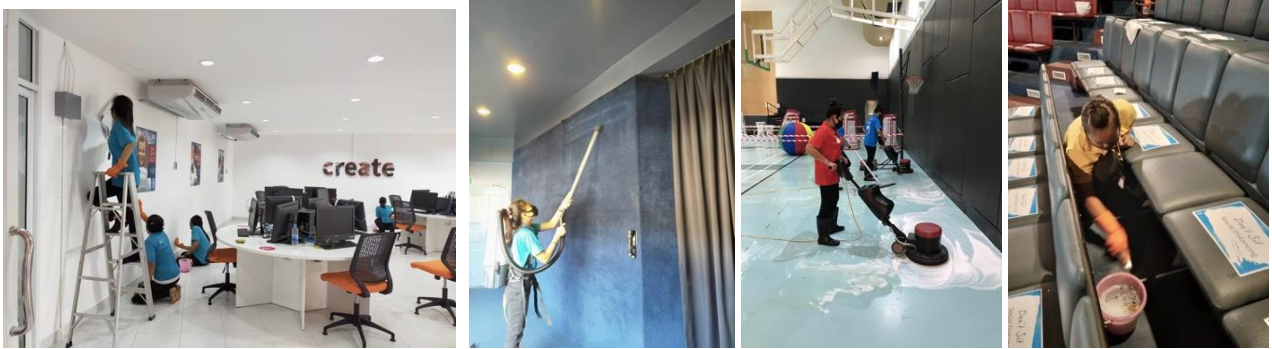
- สุ่มตรวจทุกสัปดาห์ที่โรงเรียน โดยพยาบาลของโรงเรียน
- แยกวันตรวจสำหรับนักเรียนและพนักงาน
- สำหรับพนักงาน 25% ของพนักงานทั้งหมดโดยสุ่มจากแต่ละแผนก
- สำหรับนักเรียน 10% ของนักเรียนทั้งหมดโดยสุ่มจากแต่ละชั้นเรียน

ส่วนที่ 2 – ขั้นตอนการเตรียมการก่อนเปิดเรียน

การทำความสะอาดทั่วไป



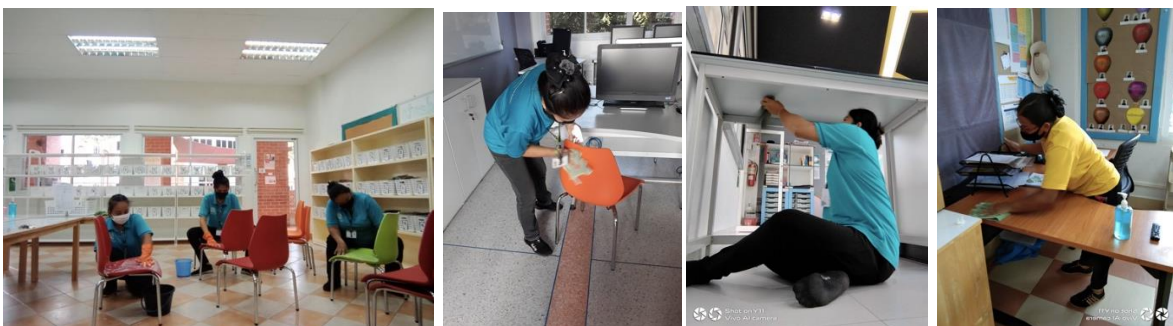
ทำความสะอาดห้องเรียนและพื้นที่การสอนทั้งหมดอย่างละเอียด ก่อนเปิดโรงเรียน



ทำความสะอาดทางเดินและบันไดทั้งหมดอย่างละเอียด ก่อนเปิดโรงเรียน



ทำความสะอาดเฟอร์นิเจอร์อย่างละเอียด ก่อนเปิดโรงเรียน



ส่วนที่ 2 – ขั้นตอนการเตรียมการก่อนเปิดเรียน

ทำความสะอาดอุปกรณ์อย่างละเอียด รวมทั้งคอมพิวเตอร์และเครื่องดนตรี ก่อนเปิดโรงเรียน



ทำความสะอาดบริเวณภายนอกอย่างละเอียด ก่อนเปิดโรงเรียน



ฆ่าเชื้อทุกห้องเรียนและพื้นที่การสอนเป็นประจำ



ฆ่าเชื้ออุปกรณ์วิทยาศาสตร์ เครื่องดนตรี และอุปกรณ์กีฬา หลังการใช้งาน



ส่วนที่ 2 – ขั้นตอนการเตรียมการก่อนเปิดเรียน

นำเชื้อของเล่นทุกชิ้นในแต่ละวัน



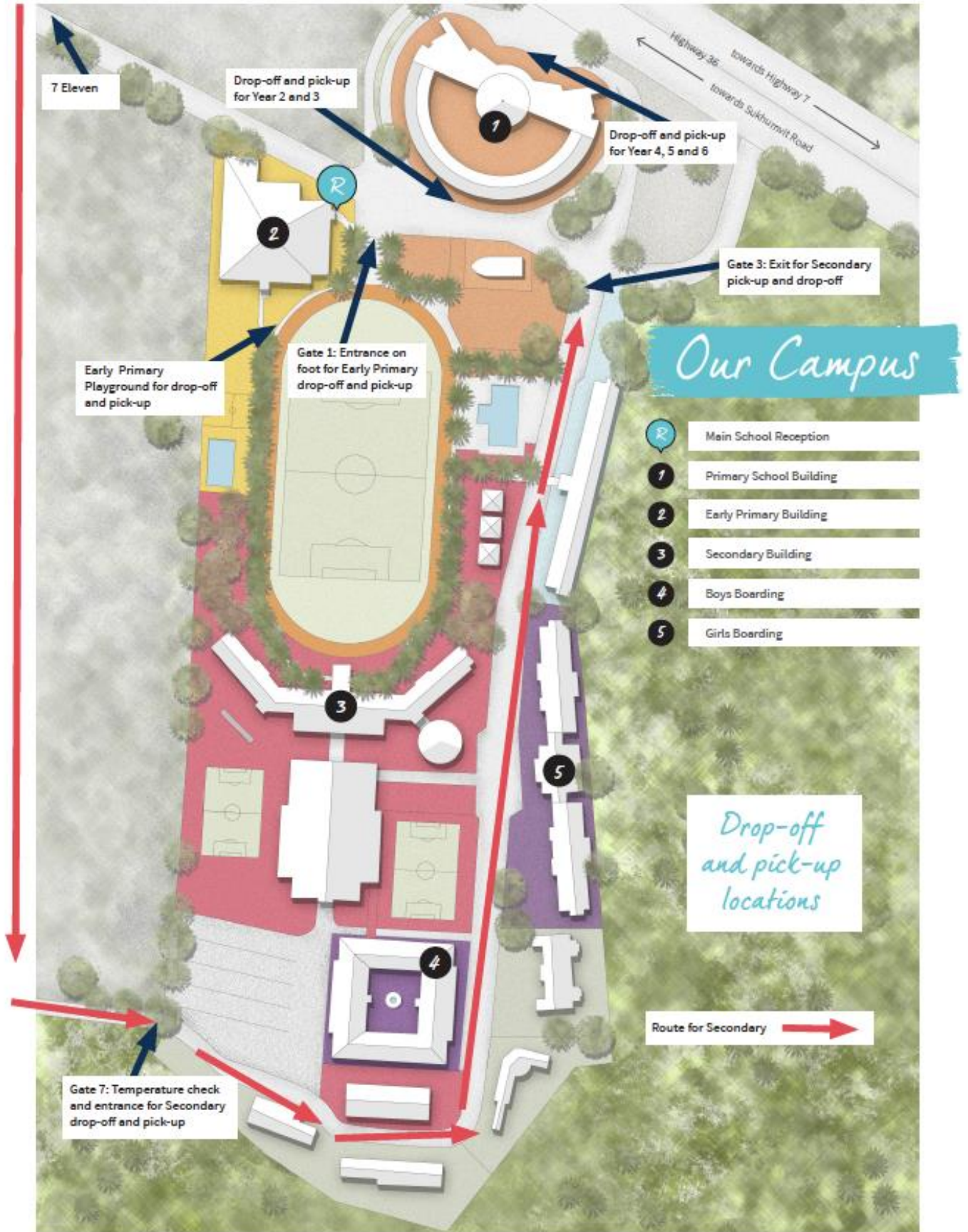
ส่วนที่ 3 – นโยบายการเข้าออกและรักษาระยะห่างของโรงเรียน

ขั้นตอนรายวันและรายสัปดาห์สำหรับครอบครัว

1. เรายังกำหนดให้ผู้ปกครองวัดอุณหภูมิของบุตรหลานก่อนส่งไปโรงเรียน นักเรียนต้องมีอุณหภูมิต่ำกว่า 37.5°C โดยไม่ใช่ยาลดไข้ อย่างน้อย 48 ชั่วโมงก่อนเข้าเรียน
2. เด็กและผู้ใหญ่ที่ไม่สบายต้องอยู่บ้าน โดยครูและเจ้าหน้าที่จะสังเกตอาการต่างๆ ที่นักเรียนอาจจะมีและติดตามอาการต่อไป

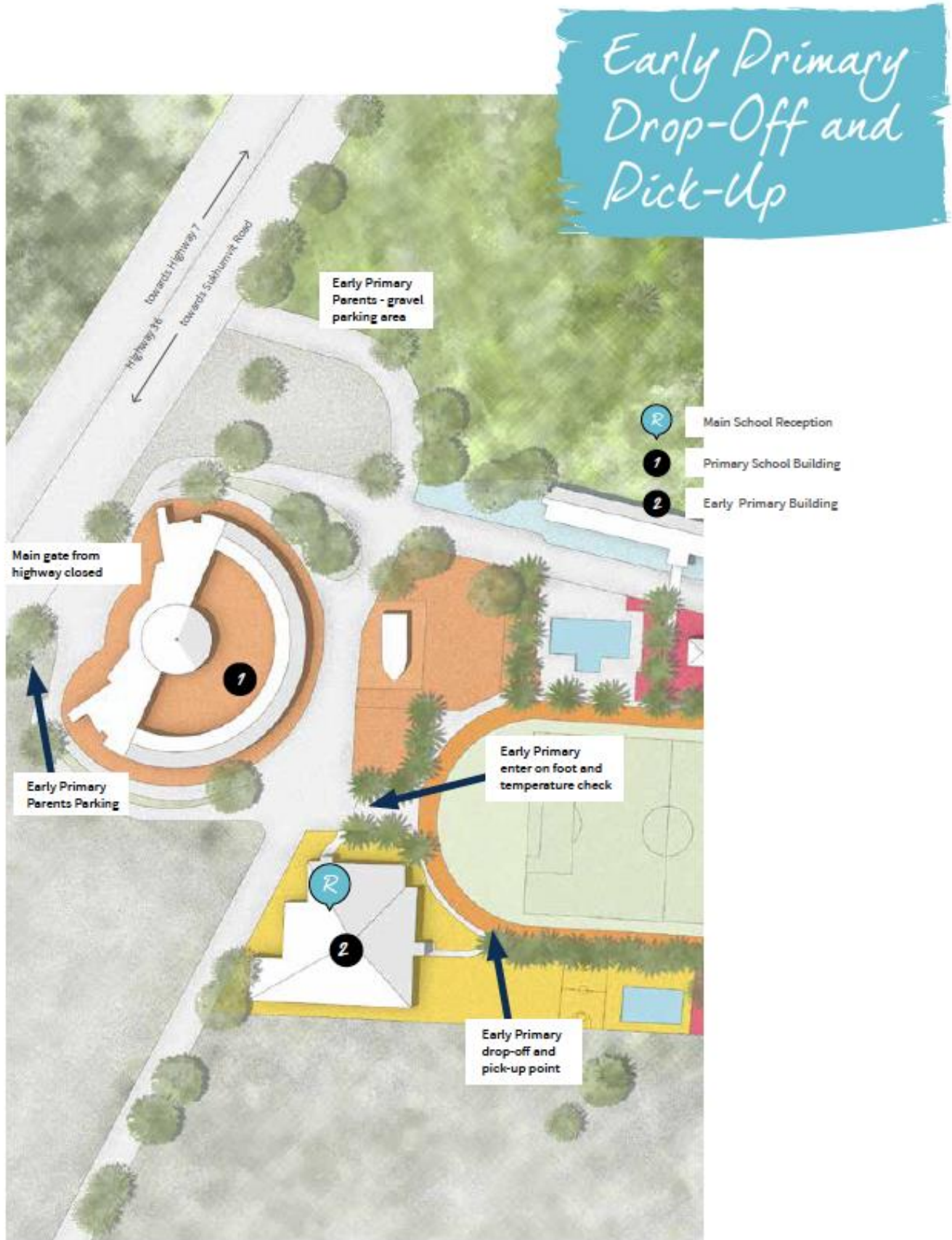
การรับส่งนักเรียนโดยผู้ปกครอง

- เจ้าหน้าที่โรงเรียนนานาชาติรีเจนท์ พตทฯ ผู้ที่พบปะและทักทายนักเรียนจะสวมถุงมือและหน้ากากแบบใช้ครั้งเดียว
- เวลาการเริ่มเข้าเรียนจะสับหลักไม่ให้ตรงกัน เพื่อหลีกเลี่ยงความแออัด:
- นักเรียนประถมศึกษาและมัธยมศึกษา - ตั้งแต่ 8.00 น.
ชั้น Lion Cubs, Pre Nursery, Y.1 - 08:10 น.
Nursery, Reception - 08:20 น.



ส่วนที่ 3 – นโยบายการเข้าออกและรักษาระยะห่างของโรงเรียน

การส่งนักเรียนชั้นอนุบาล



ส่วนที่ 3 – นโยบายการเข้าออกและรักษาระยะห่างของโรงเรียน

การหยุดรถเพื่อส่งภายนอกอาคารชั้นอนุบาล:

- เวลาการส่ง:
ชั้น Lion Cubs, Pre-Nursery, Y1 - 8:10 น.
Nursery, Reception - 8:20 น.
- ประตูจะเปิดตั้งแต่วันที่ 8:10 น. ก่อนถึงเวลาดังกล่าว โปรดให้นักเรียนนั่งอยู่กับคุณในรถ
- นักเรียนจะเดินผ่านประตูเล็กด้านข้างไปยังพื้นที่ของจุดตรวจวัดอุณหภูมิ โดยจะต้องมีอุณหภูมิต้องต่ำกว่า 37.5 องศาเซลเซียส 99.5 องศาฟาเรนไฮต์ (วัดบริเวณหน้าผาก)
- นักเรียนจะล้างมือและเดินบนพรมฆ่าเชื้อรองเท้า โดยจะเดินไปยังบริเวณสนามเด็กเล่นชั้นอนุบาล ซึ่งจะมีครูหรือผู้ช่วยสอนมาพบและพาไปที่ห้องเรียน
- เด็กที่มีอาการไอและ/หรือน้ำมูกไหล หรือมีอุณหภูมิ 37.5 องศาเซลเซียส จะไม่ได้รับอนุญาตให้เข้าโรงเรียนและจะต้องกลับบ้านเพื่อสังเกตอาการต่อไป

ส่วนที่ 3 – นโยบายการเข้าออกและรักษาระยะห่างของโรงเรียน

การจอดรถเพื่อเดินไปส่ง:

- เวลาการส่ง:
ชั้น Lion Cubs, Pre-Nursery, Y1 - 8:10 น.
Nursery, Reception - 8:20 น.
- ผู้ปกครองจะพาบุตรหลานไปที่พื้นที่ของจุดตรวจวัดอุณหภูมิ โดยเข้าทางประตูเล็กด้านข้าง (ระบบทางเดียว)
- ประตูจะเปิดตั้งแต่วันที่ 08:10 น. ก่อนถึงเวลาดังกล่าว โปรดให้นักเรียนนั่งอยู่กับคุณในรถ
- อนุญาตให้ผู้ปกครองเพียง 1 คนต่อครอบครัวเข้าไปในเขตพื้นที่จุดตรวจวัดอุณหภูมิ
- ผู้ปกครองทุกคนสวมหน้ากาก
- ทั้งผู้ปกครองและเด็กจะได้รับการตรวจวัดอุณหภูมิ ตรวจร่างกายภายนอก ล้างมือ และฆ่าเชื้อรองเท้า
- ผู้ที่ผ่านจะได้รับสติ๊กเกอร์ว่าผ่านตรวจสอบแล้ว
- สำหรับนักเรียนอนุบาล 37.5 องศาเซลเซียสหรือสูงกว่าสำหรับผู้ปกครองหรือเด็ก ผู้ปกครองจะถูกขอให้นั่งรอในพื้นที่ของจุดตรวจวัดอุณหภูมิอีก 5 นาทีก่อนที่จะตรวจสอบอีกครั้ง หากอุณหภูมิยังคงอยู่ที่ 37.5 องศาเซลเซียสขึ้นไป ผู้ปกครองจะได้รับคำสั่งให้พาเด็กกลับบ้านเพื่อดูทั้งเด็กและผู้ปกครองต่อไป
- นักเรียนที่มีอาการไอและ/หรือน้ำมูกไหล จะไม่ได้รับอนุญาตให้เข้าโรงเรียนและจะต้องกลับบ้านเพื่อสังเกตอาการต่อไป
- ผู้ปกครองจะพาบุตรหลานเข้าไปที่ทางเข้าสนามเด็กเล่นชั้นอนุบาล ซึ่งครูหรือผู้ช่วยสอนจะพบและพาไปที่ห้องเรียน
- ไม่อนุญาตให้ผู้ปกครองเข้าไปในสนามเด็กเล่นชั้นอนุบาลหรืออาคารเรียน
- ผู้ปกครองจะออกจากประตูทางออกด้านข้าง (ระบบทางเดียว)



ส่วนที่ 3 – นโยบายการเข้าออกและรักษาระยะห่างของโรงเรียน

การรับนักเรียนชั้นอนุบาล

- เวลาเลิกเรียนจะสับหลักเวลาไม่ให้ตรงกัน เพื่อหลีกเลี่ยงความแออัด:
- ชั้น Lion Cubs, Pre-Nursery, Y1 - 15:00 น.
- Nursery, Reception - 15:10 น.
- ผู้ปกครองให้เข้าในโรงเรียนในเวลาที่เหมาะสมโดยผ่านประตูที่จุดตรวจวัดอุณหภูมิ โดยเข้าทางประตูเล็กด้านข้าง (ระบบทางเดียว)
- ให้ผู้ปกครองสแกนการเข้าโรงเรียนโดยใช้ QR Code ไทยชนะ
- ผู้ปกครองทุกท่านสวมหน้ากาก
- ผู้ปกครองจะได้รับการตรวจวัดอุณหภูมิ ล้างมือ และเดินผ่านพรมฆ่าเชื้อรองเท้า
- ผู้ที่ผ่านจะได้รับสติ๊กเกอร์ที่ตรวจสอบแล้ว
- สำหรับผู้ที่มีอุณหภูมิ 37.5 องศาเซลเซียสขึ้นไป ผู้ปกครองจะต้องนั่งรอในจุดที่ตรวจวัดอุณหภูมิอีก 5 นาทีก่อนที่จะตรวจวัดอีกครั้ง หากอุณหภูมิยังคงอยู่ที่ 37.5 องศาเซลเซียสขึ้นไป นักเรียนจะถูกพาออกไปหาผู้ปกครองและครอบครัว และแนะนำให้อยู่บ้านเพื่อสังเกตอาการต่อไป อุณหภูมิทั้งหมดมากกว่า 37.5 องศาเซลเซียสจะถูกบันทึกไว้
- ผู้ปกครองรอในจุดรอของผู้ปกครองชั้นอนุบาล ซึ่งมีเครื่องหมายการเว้นระยะทางสังคม
- นักเรียนจะถูกนำออกมาเป็นกลุ่มเล็กๆ ครั้งละ 2 หรือ 3 คน เพื่อให้ผู้ปกครองมารับที่ประตูสนามเด็กเล่น
- สำหรับครอบครัวที่มีบุตรหลานเรียนทั้งในระดับประถมศึกษาและระดับอนุบาล เด็กชั้นประถมศึกษาจะถูกพาไปที่อาคารเรียนอนุบาล โดยผู้ช่วยสอนจะรับไปพร้อมกับน้อง
- ผู้ปกครองและเด็กออกจากประตูทางออกด้านข้าง (ทางเดียว)



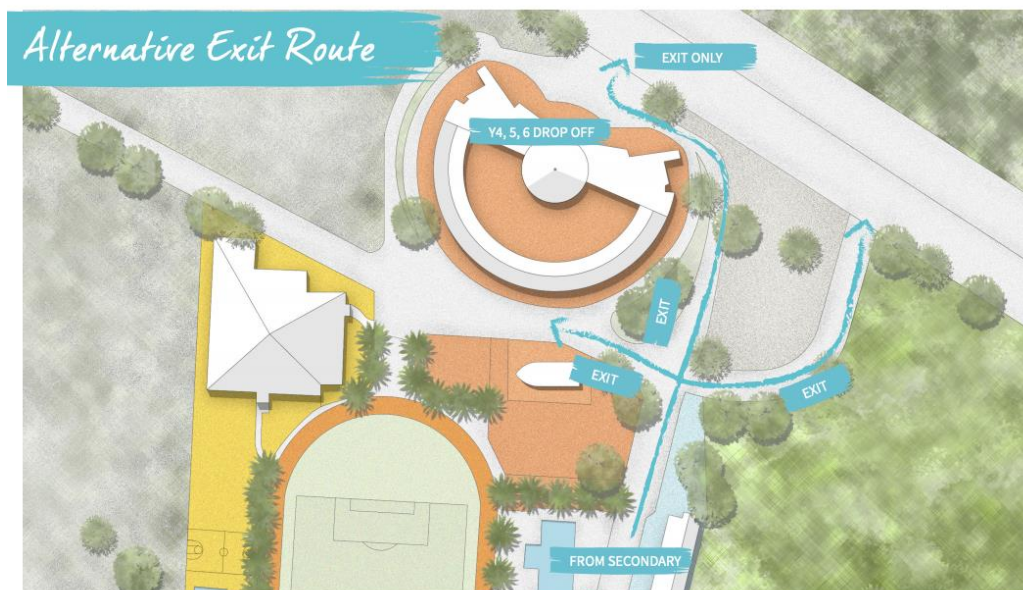
ส่วนที่ 3 – นโยบายการเข้าออกและรักษาระยะห่างของโรงเรียน

การส่งนักเรียนประถมศึกษา

- มีจุดรับส่ง 2 จุดเพื่อหลีกเลี่ยงความแออัด:
- Y2 และ Y3 – ด้านหน้าบันไดอาคารเรียนประถมศึกษาตั้งแต่ 8.00 น.
- Y4 Y5 และ Y6 – ด้านหน้าบันไดทรงครึ่งวงกลมตั้งแต่ 8.00 น
- ผู้ปกครองต้องอยู่ในรถและขับรถไปตามจุดส่งนักเรียน แทนการจอดรอและพานักเรียนเข้าไปโรงเรียน โดยประตูเปิดเวลา 8.00 น. และไม่อนุญาตให้ส่งนักเรียนก่อนเวลานี้



- นักเรียนจะได้รับการวัดอุณหภูมิและตรวจร่างกายโดยเจ้าหน้าที่
- อุณหภูมิต้องต่ำกว่า 37.5 องศาเซลเซียส 99.5 องศาฟาเรนไฮต์ (หน้าผาก)
- นักเรียนจะล้างมือและเดินผ่านพรมฆ่าเชื้อรองเท้า
- นักเรียนจะตรงไปที่ห้องเรียน
- นักเรียนที่มีอาการไอและ/หรือน้ำมูกไหล หรือมีอุณหภูมิ 37.5 องศาเซลเซียสขึ้นไป จะไม่ได้รับอนุญาตให้เข้าโรงเรียน และจะต้องกลับบ้านเพื่อสังเกตอาการต่อไป



ส่วนที่ 3 – นโยบายการเข้าออกและรักษาระยะห่างของโรงเรียน

การรับนักเรียนประถมศึกษา

- เวลาเลิกเรียน 15:20 น.
- มีจุดรับนักเรียน 2 จุด เพื่อหลีกเลี่ยงความแออัด:
Y2 และ Y3 - ด้านหน้าบันไดอาคารเรียนประถมศึกษา
Y4 Y5 และ Y6 - ด้านหน้าบันไดทรงครึ่งวงกลม
- นักเรียนจะรอตามตำแหน่งการเว้นระยะทางสังคม
- ผู้ปกครองต้องอยู่ในรถและขับรถไปตามจุดรับนักเรียน แทนที่จะจอดรถและเดินไปรับนักเรียน
- สำหรับครอบครัวที่มีบุตรหลานเรียนทั้งในระดับประถมศึกษาและระดับอนุบาล เด็กชั้นประถมศึกษาจะถูกพาไปที่อาคารเรียนอนุบาล โดยผู้ช่วยสอนจะรับไปพร้อมกับน้อง
- สำหรับครอบครัวที่มีนักเรียนในกลุ่มชั้นที่ต้องรับกลับที่จุดที่ต่างกัน นักเรียนที่มีอายุมากกว่าจะไปรอที่จุดรับนักเรียนที่อายุน้อยกว่า



ส่วนที่ 3 – นโยบายการเข้าออกและรักษาระยะห่างของโรงเรียน

การส่งนักเรียนมัธยมศึกษา

ผ่านประตูหลังโดยหมู่บ้านจัดสรรแกรนด์รีเจนท์ (G7) สำหรับรถยนต์หรือคนเดินเท้า

- นักเรียนทุกคนตรงไปที่ห้องครูสอนพิเศษ
- ประตูเปิดตั้งแต่ 08:00 น.
- รถยนต์ควรขับผ่านประตูหลังและหยุดที่จุดตรวจวัดอุณหภูมิ
- นักเรียนจะต้องวัดอุณหภูมิ ล้างมือ และตรวจภายนอกขณะอยู่ในรถโดยเจ้าหน้าที่ของโรงเรียน
- อุณหภูมิต้องต่ำกว่า 37.5 องศาเซลเซียส 99.5 องศาฟาเรนไฮต์ (วัดที่หน้าผาก)
- ผู้ปกครองต้องอยู่ในรถและส่งนักเรียนนอกอาคารที่เหมาะสม
- สำหรับนักเรียนที่มีอุณหภูมิ 37.5 องศาเซลเซียสขึ้นไป ผู้ปกครองจะต้องไปจอดรถ และจะมีการตรวจวัดอุณหภูมิของนักเรียนอีกครั้งภายใน 5 นาที หากอุณหภูมิยังคงอยู่ที่ 37.5 องศาเซลเซียสขึ้นไป ผู้ปกครองจะได้รับคำสั่งให้พานักเรียนกลับบ้าน เพื่อสังเกตอาการต่อไป
- นักเรียนที่มีอาการไอและ/หรือน้ำมูกไหลจะไม่ได้รับอนุญาตให้เข้าโรงเรียน และจะต้องกลับบ้านเพื่อสังเกตอาการเพิ่มเติม



การรับนักเรียนมัธยมศึกษา

- เวลาเลิกเรียน 15:20 น.
- ไม่อนุญาตให้นักเรียนที่โรงเรียนหลังเวลาเลิกเรียน และผู้ปกครองต้องมารับทันที
- จุดรับนักเรียนอยู่ริมถนนด้านนอก MFL และบริเวณร้านขายของ tuck shop
- เจ้าหน้าที่จะดูแลให้นักเรียนเว้นระยะห่างทางสังคม
- ผู้ปกครองต้องเข้าทางประตูด้านหลังของบ้านจัดสรรแกรนด์รีเจนท์ (G7) และออกทางประตู MFL (G3) หลังจากไปรับนักเรียนแล้ว
- ผู้ปกครองต้องอยู่ในรถตลอดเวลา

ส่วนที่ 3 – นโยบายการเข้าออกและรักษาระยะห่างของโรงเรียน

นักเรียนที่พักในหมู่บ้านจัดสรรแกรนด์รีเจนท์

- นักเรียนที่อาศัยอยู่ในหมู่บ้านจัดสรรแกรนด์รีเจนท์ สามารถเข้าและออกทางประตูด้านหลัง (G7) โดยการเดินเท้าหรือขี่จักรยานได้
- เมื่อเข้าประตูต้องหยุดและตรวจสอบที่จุดตรวจวัดอุณหภูมิ
- ไม่อนุญาตให้ผู้ปกครองเข้าไปในโรงเรียนด้วยการเดินเท้าหรือขี่จักรยานผ่านประตูด้านหลัง
- ผู้ปกครองที่ต้องการไปส่งหรือไปรับบุตรหลานที่ชั้นอนุบาลหรือประถมศึกษาด้วยตนเอง ต้องปฏิบัติตามคำแนะนำสำหรับการไปรับ-ส่งนักเรียนอนุบาล และการรับ-ส่งนักเรียนประถมศึกษา
- เจ้าหน้าที่ Gap จะพร้อมรับนักเรียนอนุบาลที่ประตูด้านหลัง (G7) และพาพวกเขาเข้าไปในโรงเรียนและกลับมาอีกครั้งในตอนบ่าย

ส่วนที่ 3 – นโยบายการเข้าออกและรักษาระยะห่างของโรงเรียน

บริการรถรับส่งของโรงเรียน

โรงเรียนนานาชาติรีเจนท์ พตทฯ ได้ทำงานร่วมกับผู้ให้บริการรถรับส่งของเรา เพื่อให้มั่นใจถึงมีมาตรการความปลอดภัยที่เข้มงวดและถูกนำไปปฏิบัติ

100%

ของพนักงานรถรับส่งได้รับวัคซีนครบ 2 เข็ม

อุปกรณ์สำคัญบนรถแต่ละคัน

- เจลล้างมือที่จุดขึ้นรถ
- เครื่องวัดอุณหภูมิแบบไม่สัมผัส
- หน้ากาก
- ถุงมือสำหรับคนขับ/พนักงานประจำรถ
- ผ้าเช็ดฆ่าเชื้อ
- สติกเกอร์สำหรับติดผู้ผ่านตรวจวัดอุณหภูมิ



รถบัสทุกคันจะได้รับการฆ่าเชื้อทุกวัน โดยใช้แนวทางการทำความสะอาดฆ่าเชื้อและระดับความเข้มข้นที่แนะนำในการฆ่าเชื้อสำหรับป้องกันการระบาดของโรคติดเชื้อ

ส่วนที่ 3 – นโยบายการเข้าออกและรักษาระยะห่างของโรงเรียน

ขั้นตอนปฏิบัติ

- บุคลากรทุกคนที่ดำเนินการขนส่งต้องไม่ปฏิบัติงาน หากมีอาการของ โควิด-19 หรือมีการสัมผัสใกล้ชิดกับผู้ที่มีอาการ โดยจะมีการทดสอบ ATK เป็นระยะๆ
- เด็กที่มีอาการต้องไม่เดินทางไปโรงเรียน
- ก่อนการใช้งานแต่ละครั้ง บริการรถขนส่งจะได้รับการทำความสะอาดและฆ่าเชื้อ โดยให้ความสนใจเป็นพิเศษกับจุดที่มีการสัมผัส
- คนขับและพนักงานประจำรถทุกคนต้องสวมหน้ากากตลอดการเดินทาง
- คนขับและพนักงานประจำรถทุกคนต้องสวมถุงมือแบบใช้แล้วทิ้งตลอดการเดินทาง
- การเดินทางทั้งหมดในช่วงการระบาดของโควิด-19 เพื่อให้เป็นไปตามข้อกำหนดของมาตรการโควิด-19
- นักเรียนทุกคนต้องสวมหน้ากากอนามัยก่อนขึ้นรถ ซึ่งมีหน้ากากสำรองให้บริการบนรถบัสแต่ละคัน
- ผู้ปกครองต้องสวมหน้ากากเมื่อพาลูกขึ้นรถ
- นักเรียนแต่ละคนต้องล้างมือเมื่อเข้าไปในรถ ทั้งนี้จะดำเนินการโดยพนักงานประจำรถ
- นักเรียนทุกคนจะได้รับการประเมินก่อนที่จะได้รับอนุญาตให้ขึ้นรถ ซึ่งรวมถึงการตรวจสอบภายนอกและการตรวจวัดอุณหภูมิ อุณหภูมิต้องต่ำกว่า 37.5 องศาเซลเซียส 99.5 องศาฟาเรนไฮต์ (วัดที่หน้าผาก) ผู้ปกครองจะต้องอยู่กับนักเรียนจนกว่าพวกเขาจะได้รับอนุญาตให้เข้าไปในรถ เมื่อตรวจสอบแล้ว นักเรียนจะได้รับสติ๊กเกอร์ผ่านแล้วจากพนักงานประจำรถบัส เด็กที่มีอาการไอและ/หรือน้ำมูกไหลจะไม่ได้รับอนุญาตให้ขึ้นรถโรงเรียน
- จำกัดจำนวนนักเรียนบนรถบัสและที่นั่งที่จัดไว้ เพื่อไม่ให้เด็กนั่งติดกันโดยใช้ที่นั่งเดียวกันทุกวัน กลุ่มครอบครัวสามารถนั่งด้วยกันได้ หากต้องการ
- บันทึกการปฏิบัติตามข้อกำหนดเกี่ยวกับโควิด-19 ทั้งหมดเป็นเวลา 14 วันหลังจากการเดินทางแต่ละครั้ง บันทึกระบุว่ามีปัญหาใด ๆ เกี่ยวกับการไม่ปฏิบัติตามและการดำเนินการติดตามใดๆ จะถูกกำหนดโดยเจ้าหน้าที่ที่เหมาะสม



ส่วนที่ 3 – นโยบายการเข้าออกและรักษาระยะห่างของโรงเรียน

การส่งถึงโรงเรียนโดยรถโรงเรียน

- จุดส่งนักเรียนมีแค่ 4 จุด เพื่อช่วยให้เว้นระยะห่างทางสังคมและลดความแออัด
- รถโรงเรียนเข้าโรงเรียนทางประตูด้านหลัง (G7) ตั้งแต่ 8.00 น.
- นักเรียนชั้นมัธยมไปส่งที่ด้านข้างอาคารเรียนมัธยมศึกษา
- นักเรียนชั้น Y4, Y5, Y6 จะส่งที่บริเวณบันไดทรงครึ่งวงกลมด้านนอก
- นักเรียนชั้น Y2 Y3 จะส่งบริเวณบันไดอาคารเรียนประถมศึกษา
- นักเรียนชั้นอนุบาล จะส่งบริเวณนอกอาคารเรียนอนุบาล
- พนักงานประจำรถจะพาพวกนักเรียนไปที่ห้องเรียน

การกลับบ้านโดยรถโรงเรียน

- ชั้น Lion Cubs Pre-Nursery Nursery จะถูกรับจากพื้นที่รอกอย (EP106) โดยพนักงานประจำรถและนำไปยังรถโดยสารที่รออยู่นอกอาคารเรียนอนุบาล
- นักเรียน Reception และ Y1 จะถูกรับจากบริเวณรอรับที่ชั้นล่างซึ่งมีการเว้นระยะห่างทางสังคมโดยพนักงานประจำรถ และนำไปยังรถโดยสารที่รออยู่นอกอาคารเรียนอนุบาล
- นักเรียน Y2 ถึง Y6 จะถูกรับโดยพนักงานประจำรถจากสนามเด็กเล่นเรือโจรสลัด โดยมีมาตรการเว้นระยะห่างทางสังคม
- นักเรียนชั้นมัธยมศึกษาจะลงรถที่จอดรถด้านนอกบริเวณร้านขายของ tuck shop
- รถโดยสารทุกคันจะออกจากโรงเรียน 15:20 – 15:30 น.

พนักงานประจำรถและคนขับยังคงต้องช่วยนักเรียนคาดเข็มขัดนิรภัย ช่วยพวกเขาในการเข้าและออกจากเบาะนั่งและคาร์ซีท และจับมือเด็กที่อายุน้อยกว่า เมื่อพาพวกเขาไปและกลับจากห้องเรียน โดยจะพยายามทุกวิถีทาง เพื่อให้มีขั้นตอนปฏิบัติเหมือนปกติสำหรับเด็กที่ปฏิบัติตามขั้นตอนด้านสุขอนามัย



ส่วนที่ 3 – นโยบายการเข้าออกและรักษาระยะห่างของโรงเรียน

การจัดการโรงอาหาร

- จำนวนนักเรียนถูกจำกัดเพื่อรักษาระยะห่างทางสังคม โดยการสับหลักเวลาการกินไม่ให้ตรงกัน
- ชั้น Lion Cubs Pre-Nursery และ Nursery รับประทานอาหารว่างและอาหารกลางวันในห้องเรียน
- ชั้น Reception และ Y1 จะรับประทานอาหารกลางวันในโรงอาหาร โดยการสับหลักเวลาไม่ให้ตรงกัน เพื่อให้แน่ใจว่าพวกเขาสามารถเว้นระยะห่างทางสังคมจากผู้ใหญ่และเด็กคนอื่นๆ
- นักเรียนชั้นประถมศึกษาและมัธยมศึกษารับประทานอาหารบริเวณ The Jungle และ The Basement โดยสับหลักเวลาไม่ให้ตรงกัน
- การเข้าคิวก่อนเข้าโรงอาหารถูกควบคุมเพื่อให้แน่ใจว่ามีการเว้นระยะห่างทางสังคมโดยใช้เครื่องหมายบนพื้น



- มีทางเข้าออกหนึ่งจุดและทางออกมีจัดแยกจากกัน (ระบบทางเดียว)



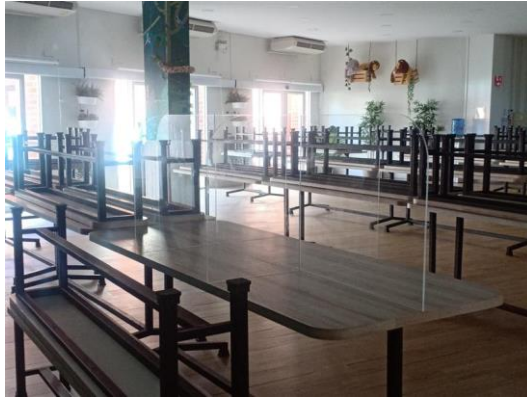
ส่วนที่ 3 – นโยบายการเข้าออกและรักษาระยะห่างของโรงเรียน

- จากกั้นอะคริลิกใสเพื่อกั้นแยกนักเรียนขณะรับประทานอาหาร

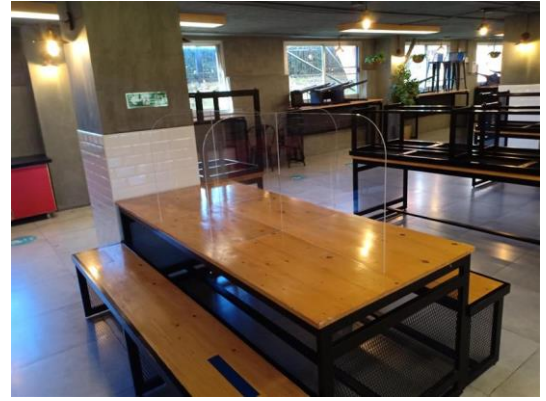
อนุบาล (2 คน)



ประถมศึกษา (6 คน)



มัธยมศึกษา (6 คน)



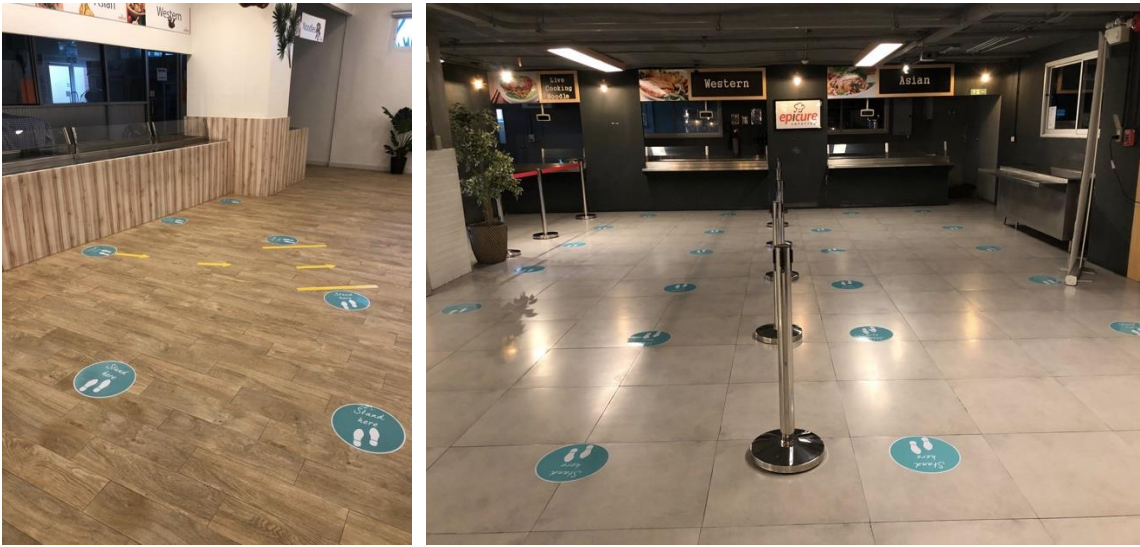
พื้นที่รับประทานอาหารภายนอก



- นักเรียนจะได้รับเสิร์ฟอาหารทุกรายการ ไม่มีบริการตนเอง
- พนักงานโรงอาหารจะมอบช้อนส้อมจะมอบให้นักเรียนแต่ละคน (สวมถุงมือ) ซึ่งเป็นส่วนหนึ่งของการรวบรวมอาหาร
- นักเรียนจะไม่ใช้ช้อนส้อมร่วมกัน
- นักเรียนต้องใช้ขวดน้ำของตัวเอง

ส่วนที่ 3 – นโยบายการเข้าออกและรักษาระยะห่างของโรงเรียน

- เว้นระยะห่างทางสังคม 1 เมตร ระหว่างการเข้าคิวโดยใช้เครื่องหมายบนพื้น



- นักเรียนจะคืนจานที่บริเวณพื้นที่รวบรวมจาน แต่จะรักษาระยะห่างทางสังคมในระหว่างกระบวนการนี้



- โรงอาหารจะได้รับการทำความสะอาดอย่างสม่ำเสมอ
- เมื่อสิ้นสุดการบริการแต่ละครั้ง โรงอาหารจะได้รับการทำความสะอาดและฆ่าเชื้ออย่างทั่วถึง ซึ่งรวมถึงสิ่งที่มีสัมผัสสูงทั้งหมด รวมทั้งม้านั่งด้วย
- ไม่อนุญาตผู้ขายภายนอกส่งอาหารเข้ามาในโรงเรียนในช่วงเวลาพัก
- บริษัททำอาหาร Epicure Food Service จะปฏิบัติตามระบบเอกสารการทำงานที่ปลอดภัยของมาตรการ โควิด-19

ส่วนที่ 3 – นโยบายการเข้าออกและรักษาระยะห่างของโรงเรียน

การเคลื่อนย้ายในบริเวณโรงเรียน

- มีการทำเครื่องหมายไว้ตามทางเดินและบันไดทั้งหมด เพื่อเพิ่มระยะห่างทางสังคมให้สูงสุด ซึ่งจะใช้ป้ายเป็นเครื่องหมายบังคับใช้อีกครั้ง

อนุบาล

ประถมศึกษา

มัธยมศึกษา



- ทางเดินได้รับการจัดการ เพื่อให้แน่ใจว่ามีการเว้นระยะห่างทางสังคมระหว่างการเปลี่ยนชั้นเรียนและช่วงพักเบรก
- ให้นักเรียนย้ายเข้าห้องเรียน/พื้นที่สอนโดยเร็วที่สุด เพื่อหลีกเลี่ยงการรวมตัวกัน
- มีเจลล้างมือให้บริการทั่วอาคารเรียน

ส่วนที่ 3 – นโยบายการเข้าออกและรักษาระยะห่างของโรงเรียน

- มีพรมฆ่าเชื้อรองเท้าที่ทางเข้าทุกอาคาร



- รวบบันไดมีการฆ่าเชื้อทุกชั่วโมง แต่มีป้ายเตือนนักเรียนไม่ให้สัมผัสกับราวบันได



ส่วนที่ 3 – นโยบายการเข้าออกและรักษาระยะห่างของโรงเรียน

ห้องน้ำ

- อนุญาตให้เข้าห้องน้ำได้เพียงครั้งละ 3 คนเท่านั้น เพื่อให้แน่ใจว่ามีการเว้นระยะห่างทางสังคม



- การเว้นระยะห่างทางสังคม 1 เมตรภายในห้องน้ำ โดยใช้เครื่องหมายเว้นระยะบนพื้น

อนุบาล



ประถมศึกษา



มัธยมศึกษา



- โถปัสสาวะและอ่างล้างหน้าบางส่วนถูกปิดการใช้งาน เพื่อให้ได้การเว้นระยะห่างทางสังคมที่ถูกต้องภายในห้องน้ำ



ส่วนที่ 3 – นโยบายการเข้าออกและรักษาระยะห่างของโรงเรียน

- ห้องน้ำทำความสะอาดทุกชั่วโมง และทำความสะอาดและฆ่าเชื้อพื้นผิวสัมผัสทั้งหมดอย่างละเอียด หลังเวลาพักเบรกในแต่ละครั้ง



- กระจายเจลมือแบบใช้ครั้งเดียว



ส่วนที่ 3 – นโยบายการเข้าออกและรักษาระยะห่างของโรงเรียน

การกำจัดขยะอันตราย

- ถังขยะ โดยเฉพาะ บริเวณรอบ โรงเรียน สำหรับการกำจัดหน้ากากอนามัยอย่างปลอดภัย



- ถังขยะ โดยเฉพาะ สำหรับการกำจัดชุดตรวจ ATK



- ถังพักคอยขยะอันตรายและทำสัญญากับบริษัทกำจัดขยะวี แคร่ ไลฟ์



ส่วนที่ 4 – การเรียนรู้

รูปแบบการเรียนรู้

มีการพิจารณาอย่างรอบคอบเพื่อรักษาตัวเลือกการเรียนรู้เสมือนที่มีประสิทธิภาพสำหรับนักเรียนที่ไม่สามารถอยู่ในโรงเรียนได้ ควบคู่ไปกับรูปแบบการเรียนรู้แบบผสมผสานที่จัดเตรียมสำหรับการเรียนรู้ในโรงเรียนร่วมกับการเรียนรู้แบบเสมือนและการเรียนรู้ที่บ้าน โดยที่แผนมุ่งเน้นไปที่กลยุทธ์การสอนที่รักษาระยะห่างทางสังคมอย่างเหมาะสมและรวมถึงบทเรียนเกี่ยวกับมาตรการสุขอนามัยที่เหมาะสม

การเรียนรู้แบบพบหน้ากันในโรงเรียน: เป็นสถานะที่เราต้องการ เนื่องจากนักเรียนเข้าโรงเรียนตามปกติและปฏิบัติตามตารางเวลาปกติ มีมาตรการด้านความปลอดภัยและสุขอนามัยที่เข้มงวด ตลอดจนมาตรการการเว้นระยะห่างทางสังคม

โรงเรียนเสมือน ใช้โปรแกรม MS Teams และการผสมผสานเครื่องมือและแหล่งข้อมูลออนไลน์เพื่อขับเคลื่อนการเรียนรู้ของนักเรียน และทำให้นักเรียนสามารถเชื่อมต่อกับครูและเพื่อนๆ ได้ ความสมดุลของกิจกรรมที่ทำพร้อมกันและทำไม่พร้อมกันจะใช้ตามระดับการพัฒนาและวัตถุประสงค์การเรียนรู้ บริการช่วยเหลือนักเรียน (การให้คำปรึกษา, การสนับสนุนการเรียนรู้, EAL) ยังคงให้บริการทางออนไลน์ และโรงเรียนนานาชาติรีเจนท์ พัทยา จะยังคงทำทุกอย่างเท่าที่ทำได้ เพื่อตอบสนองความต้องการทางอารมณ์ทางสังคมของเด็กในสภาพแวดล้อมเช่นนี้

สิ่งสำคัญคือต้องจำไว้ก็คือว่า การเรียนรู้เสมือนจริงจะแตกต่างกันไป เมื่อนักเรียนและครูทุกคนทำงานในโรงเรียนเสมือน เมื่อเทียบกับการเรียนรู้แบบพบหน้ากันแล้ว ซึ่งนักเรียนและนักเรียนจะได้พบหน้ากันจริงๆ

รูปแบบการเรียนรู้แบบผสมผสาน: สำหรับการเรียนใน โรงเรียนและการเรียนรู้ที่บ้าน: (การเรียนรู้แบบผสมผสาน): หากเนื่องจากคำสั่งของรัฐบาลเกี่ยวกับการเว้นระยะห่างทางสังคม เราจำเป็นต้องลดจำนวนนักเรียนในโรงเรียน เราจะใช้รูปแบบการเรียนรู้ที่ประกอบด้วยกิจกรรมแบบพบหน้ากันเสริมด้วยกิจกรรมแบบเสมือนจริง การเรียนรู้เพื่อสนับสนุนนักเรียนเมื่ออยู่นอกโรงเรียน

รูปแบบการเรียนรู้และตัวชี้วัดความเสี่ยง

ตัวชี้วัดความเสี่ยง	รูปแบบการเรียนรู้
ระดับความเสี่ยงต่ำ	<p>การเรียนรู้ในโรงเรียนแบบพบหน้ากัน</p> <p>ตัวชี้วัดภายนอกนั้นทำให้รัฐบาลอนุญาตให้มีการเรียนรู้ในโรงเรียนกับนักเรียนทุกคนที่อยู่ปัจจุบันและการทำกิจกรรมตามตารางเวลาปกติ</p>
ระดับความเสี่ยงปานกลาง	<p>การเรียนรู้แบบผสมผสาน (การเรียนรู้ในโรงเรียนและการเรียนรู้ที่บ้าน)</p> <p>การเรียนรู้ในโรงเรียนสามารถทำได้ตามแนวทางของรัฐบาลที่กำหนดจำนวนนักเรียนที่ได้รับอนุญาตในโรงเรียนในเวลาใดก็ได้และข้อกำหนดการเว้นระยะห่างทางสังคม มีระเบียบปฏิบัติในการปฏิบัติงานสำหรับความต้องการด้านสุขภาพและความปลอดภัยของนักเรียน เจ้าหน้าที่ ผู้ปกครอง และชุมชน</p>
ระดับความเสี่ยงสูง	<p>โรงเรียนเสมือนจริง</p> <p>มีการเรียนรู้เสมือนจริงสำหรับนักเรียนทุกคน โดยมีการเข้าถึงโรงเรียนอย่างจำกัดหรือ ไม่มีเลย โดยอ้างอิงตามแนวทางและข้อจำกัดของรัฐบาล นักเรียนและครูจะทำงานจากที่บ้าน</p>

ส่วนที่ 4 – การเรียนรู้

อุปกรณ์การเรียน

- ไม่อนุญาตให้ใช้อุปกรณ์การเรียน เช่น ปากกา แล็บท็อป ไอแพด ฯลฯ
- ครูแต่ละคนจะดูแลสภาพแวดล้อมในห้องเรียน
- นักเรียนต้องนำอุปกรณ์การเรียนที่จำเป็นมาเองจากที่บ้าน
- ห้ามนักเรียนนำของเล่นมาโรงเรียน

การจัดการเวลาพักเบรกและพักเที่ยง

- ในช่วงพัก นักเรียนจะได้รับการดูแลอย่างใกล้ชิด เพื่อให้แน่ใจว่ามีการรักษาระยะห่างทางสังคม
- กลุ่มชั้นปีต่างๆ จะได้รับการจัดสรรพื้นที่กลางแจ้งที่แตกต่างกันในช่วงเวลาที่สับหลักไม่ตรงกัน
- เครื่องเล่นที่ใช้ร่วมกันทั้งหมดจะห้ามใช้งาน เพื่อลดการปนเปื้อนที่อาจเกิดขึ้นได้

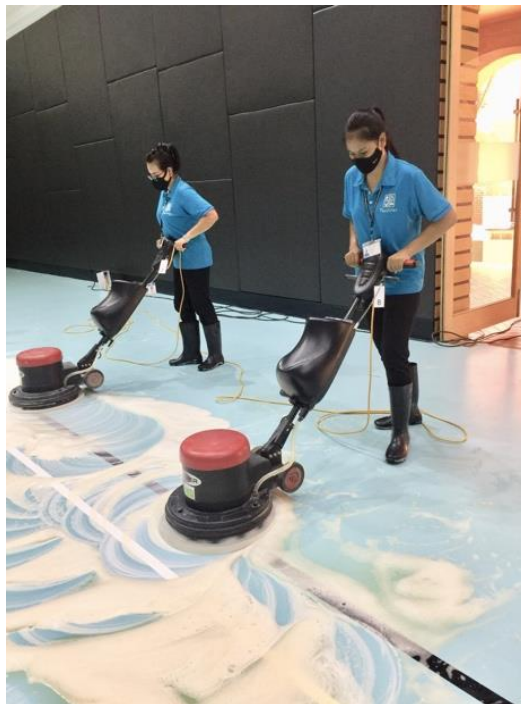


- ชั้น Lion Cubs Pre Nursery และ Nursery ใช้พื้นที่ภายนอกห้องเรียนสำหรับช่วงพักเบรก นักเรียนจะสามารถเข้าถึงสภาพแวดล้อมการเรียนรู้ภายนอกกับชั้นเรียนของพวกเขาได้ทันเวลา เพื่อให้แน่ใจว่าพวกเขามีโอกาสออกกำลังกายและเล่นนอกสภาพแวดล้อมเป็นประจำ ในสภาพแวดล้อมที่เว้นระยะห่างทางสังคม เวลาเหล่านี้จะถูกกำหนดไว้เพื่อให้มีเวลาเล่นที่สับหลักไม่ตรงกัน เพื่อให้มั่นใจว่านักเรียนจะสามารถอยู่ในบับเบิลชั้นเรียนได้
- ไม่อนุญาตให้มีการเล่นกีฬาที่มีการสัมผัสกัน
- เวลาอาหารกลางวันถูกสับหลักไม่ให้ตรงกันเพื่อลดความแออัด
- ใช้เจลล้างมือก่อนและหลังเล่น
- จุดที่มีการสัมผัสเป็นหลักจะถูกฆ่าเชื้อหลังจากช่วงพักเบรก (ที่จับประตู ฯลฯ)

ส่วนที่ 4 – การเรียนรู้

ผลศึกษาและกัพา

- กัการผลศึกษาท้งหมด ด้รับการวางแผนอย่างเต็มท้ เพื่อกัการระะะหว่างทางสังคม
- นักเรยนต้องสวมหน้ากาก (เว้นแต่จะ ด้รับค้แนะนำเป็นอย่างอื่) ในช่วงท้มีกัการท้ต้องออกแรง
- จะไม่มีกัพาท้มีการสัผัสศคคต่อ/กัพาประเทท้ม
- การกัการระะะหว่างทางสังคมในห้องเปล่ยนเสื่อผ้า โดยการลดจ้ำนวนนักเรยนท้เข้าห้องเปล่ยนเสื่อผ้าพร้อมกััน
- ใ้ให้นักเรยนสวมชุดพละไปโรงเรยน เพื่ลดความจ้ำนเป็นในการใช้ห้องเปล่ยนเสื่อผ้า
- บริเวณเปล่ยนเสื่อผ้าจะมาเชื่อหลังการใช้งานแต่ละคร้
- อุปกรณ์ต้องผ่านการทำเชื่อก่อนและหลังการใช้งาน
- อุปกรณ์ออกก้าลังกายท้จัดไว้ให้เว้นระะะหว่างทางสังคม พร้อมการทำเชื่อท้เหมาะสมระหว่างการใช้้งานของนักเรยนแต่ละคน



ส่วนที่ 4 – การเรียนรู้

ห้องเรียนและพื้นที่การเรียนรู้อื่นๆ

อุปกรณ์ที่สำคัญ

- ผ้าเช็ดฆ่าเชื้อ
 - เจลล้างมือ
 - สบู่เหลวสำหรับชั้นเรียนประถมศึกษาและอนุบาล
 - หน้ากากอนามัยสำรอง
 - ถังขยะแบบมีฝาปิดแบบใช้เท้าเหยียบ
- ห้องเรียนถูกจัดตั้งขึ้นเพื่อรองรับข้อกำหนดการเว้นระยะห่างทางสังคม 1-2 เมตร โดยมีการลดจำนวนนักศึกษาในโรงเรียนที่รวมตัวกันในแต่ละครั้ง

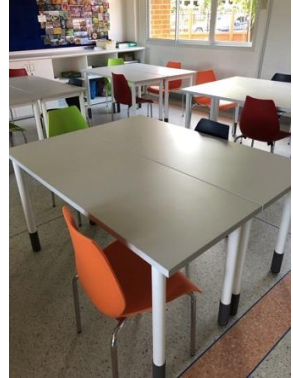
ห้องเรียนอนุบาล



ห้องเรียนประถมศึกษา



ห้องเรียนมัธยมศึกษา



ห้องปฏิบัติการคอมพิวเตอร์



ห้องปฏิบัติการวิทยาศาสตร์



ส่วนที่ 4 – การเรียนรู้

- จุดสัมผัสทั้งหมดในห้องเรียนได้รับการทำความสะอาดอย่างละเอียด และทำการฆ่าเชื้ออย่างต่อเนื่องตลอดทั้งวัน
- เครื่องปรับอากาศทุกเครื่องได้รับการทำความสะอาดอย่างละเอียด
- มีระเบียบวิธีทำความสะอาดขั้นสูงสำหรับทุกห้องเรียน เมื่อสิ้นสุดการเรียนแต่ละวัน
- มีการวางแผนชั้นเรียนเพื่อเพิ่มระยะห่างทางสังคมสูงสุด เช่น การจำกัดกิจกรรมกลุ่ม ฯลฯ
- นักเรียนจะได้รับการแจ้งเตือนเกี่ยวกับสุขอนามัยที่ดีและการเว้นระยะห่างทางสังคมผ่านการประชุมการเข้าแถวตอนเช้า โปสเตอร์ และโปรแกรมเพื่อสุขภาพที่ดี **Be Ambitious Be Well**
- แผนผังที่นั่งสำหรับแต่ละชั้นเรียน เพื่อช่วยในการติดตามสถานะ

มาตรการเพิ่มเติมสำหรับชั้นอนุบาล:

- ในกรณีของเด็กเล็กไม่สามารถเว้นระยะห่างทางสังคมได้ จะมีการจัดให้มีกลุ่มชั้นเรียนที่มีขนาดเล็กและคงเส้นคงวาไว้ด้วยกันตลอดทั้งวัน และกลุ่มเหล่านี้จะถูกแยกออกจากกัน แต่ละกลุ่มชั้นเรียนจะอยู่กับเจ้าหน้าที่ประจำตลอดทั้งวัน
- การเรียนการสอนโดยอาจารย์พิเศษจะดำเนินการผ่านระบบออนไลน์ MS Teams โดยมีกราฟิกพบนไวท์บอร์ด
- อาหารส่งไปยังพื้นที่การเรียนรู้ เพื่อให้ทุกกลุ่มแยกจากกัน
- จำนวนของเล่นและอุปกรณ์ที่ใช้ในแต่ละวันลดลง เพื่อให้สามารถทำความสะอาดสิ่งของที่ใช้แล้วทั้งหมดได้เป็นประจำ
- ของเล่นที่นุ่มและของตกแต่งที่นุ่มทั้งหมดถูกนำออกไป และลดชั้นวางอุปกรณ์การเรียนแบบเปิดโล่งให้เหลือน้อยที่สุด
- นักเรียนที่ทำงานและเล่นกันในบับเบิ้ล จะมีการกำหนดเวลาสำหรับกิจกรรมในบับเบิ้ล ก่อนทำกิจกรรมต่อไป เด็กทุกคนควรล้างมือ โดยมีผู้ใหญ่เช็ดทำความสะอาดเครื่องเล่นภายในพื้นที่เล่นบ่อๆ
- นักเรียนจะล้างมือหลังทำกิจกรรมแต่ละอย่าง พื้นผิวที่เด็กและเจ้าหน้าที่สัมผัส เช่น ของเล่น หนังสือ ประตู อ่างล้างน้ำ ห้องน้ำ สวิตช์ไฟ จะได้รับการทำความสะอาดพื้นผิวดังกล่าวตลอดทั้งวัน
- สำหรับนักเรียนที่นอนหลับที่โรงเรียน จะมีเตียงจะวางห่างกัน 1 เมตร โดยผู้ปกครองจัดเตรียมเครื่องนอนและนำกลับบ้านทุกคืนเพื่อซักให้เด็กๆ ถอดหน้ากากเวลานอน
- ให้ใช้ขั้นตอนการล้างมือก่อนเปลี่ยนผ้าอ้อม/เวลาเข้าห้องน้ำ

ส่วนที่ 5 – แผนการรับมือ

การเข้าออกโรงเรียน/การเรียนทางไกล

- ในช่วงเปิดเรียนครั้งแรก ผู้ปกครองอาจเลือกที่จะให้นักเรียนเรียนอยู่ที่บ้าน และโรงเรียนนานาชาติรีเจนท์ พุดศจิกายน จะยังคงสนับสนุนการเรียนรู้ของนักเรียนที่บ้านต่อไป นอกจากนี้ยังมีนักเรียนที่ไม่ได้อยู่ในประเทศไทยหรืออยู่ในพื้นที่แยกกักกัน และจำเป็นต้องเป็นส่วนหนึ่งของการเรียนรู้เสมือนจริง ซึ่งจะไม่ใช่โรงเรียนเสมือนจริงเต็มรูปแบบ แต่จะเป็นการผสมผสานระหว่างการเรียนรู้ กิจกรรมที่ทำพร้อมกันและทำไม่พร้อมกัน ซึ่งจะมีลักษณะแตกต่างกันไปตามส่วนต่างๆ ของโรงเรียน ขึ้นอยู่กับความต้องการด้านพัฒนาการของนักเรียน โดยผู้ปกครองที่เลือกให้ลูกอยู่บ้าน จะต้องแจ้งให้โรงเรียนทราบ
- นักเรียนจะไม่ถูกทำเครื่องหมายว่า "ขาดเรียน" คราบใดที่พวกเขาส่งการบ้านเป็นปกติ

ความรับผิดชอบเกี่ยวกับการเจ็บป่วยและการเข้าเรียน

- นักเรียน คณาจารย์ หรือเจ้าหน้าที่ที่ป่วยไม่ควรเข้าเรียน
- ทุกครอบครัวต้องสำแดงข้อมูลของตนเองให้ครบถ้วนก่อนเข้าโรงเรียน โดยการสำแดงข้อมูลด้วยตนเองเป็นการรับรองว่า:
 - ไม่มีใครในครอบครัวของเราได้รับการตรวจวินิจฉัยว่าติดเชื้อ โควิด-19
 - ไม่มีใครในครอบครัวของเราเป็น “บุคคลที่ถูกสอบสวน” โควิด-19
 - ไม่มีใครในครอบครัวของเราสัมผัสใกล้ชิดกับผู้ติดเชื้อ โควิด-19 ในช่วง 14 วันที่ผ่านมา
 - ไม่มีใครในครอบครัวของเราแสดงอาการของโควิด-19 ในช่วง 14 วันที่ผ่านมา (ไอแห้ง ไข้ เจ็บคอ หายใจถี่)
 - ไม่มีใครในครอบครัวของคุณเดินทางออกนอกประเทศไทยในช่วง 14 วันที่ผ่านมา
 - ครอบครัวที่เดินทางมาประเทศไทยจากต่างประเทศจะต้องจัดเตรียมสำเนาใบรับรองการ กักตัวตามกำหนด (Quarantine Completion Certificate)

คำถามเฉพาะเกี่ยวกับการสำแดงตนเองอาจมีการเปลี่ยนแปลงได้ ขึ้นอยู่กับข้อกำหนดของรัฐบาลในการรายงาน

- นักเรียนและเจ้าหน้าที่ทุกท่านจะต้องให้ประเมินสุขภาพและปัจจัยเสี่ยงด้วยตนเองอย่างสม่ำเสมอ โดยใช้แอปพลิเคชันไทยเซฟไทย (Thai save Thai)

ส่วนที่ 5 – แผนรับมือ

ระเบียบปฏิบัติการรับมือเหตุฉุกเฉิน

โรงเรียนนานาชาติรีเจนท์ พททจิกายน มีแผนรับมือโดยละเอียด ในกรณีที่เราพบผู้ติดเชื้อโควิด-19 ในชุมชนนักศึกษา/เจ้าหน้าที่ของเรา และปฏิบัติตามแนวทางและขั้นตอนของกระทรวงสาธารณสุขในการรับมือต่อกรณีพบผู้ป่วยโควิด-19

หากพบว่าบุคคลในโรงเรียนมีผลการทดสอบโควิด-19 เป็นบวก จะมีการดำเนินการทันที เพื่อเคลื่อนย้ายบุคคลไปยังห้องแยกที่กำหนด และดำเนินการตามมาตรการติดตามที่เหมาะสม

บุคคลใดก็ตามที่มีอุณหภูมิหรืออาการของระบบทางเดินหายใจส่วนบน (URI) จะถูกนำตัวไปที่ห้องแยก โดยจะใช้ชุดป้องกันส่วนบุคคล (PPE) เต็มตัวในห้องแยกกักกัน และจะมีการวัดอุณหภูมิซ้ำ บุคคลดังกล่าวจะถูกแยกกักตัวไว้ จนกว่าพวกเขาจะสามารถกลับบ้านพร้อมกับพ่อแม่หรือผู้ดูแลที่ลงทะเบียนไว้ พยาบาลจะแนะนำให้ทำชุดทดสอบแอนติเจน (ATK) ที่บ้าน ต้องส่งผลการทดสอบให้กับพยาบาลเมื่อทดสอบแล้วเสร็จ หากผลการทดสอบเป็นบวก ก็จะเริ่มต้นใช้ระเบียบปฏิบัติการติดตามผู้มีความเสี่ยง บุคคลใดก็ตาม (ไม่ว่าจะได้ทำการทดสอบโควิด-19 หรือไม่ก็ตาม) จะต้องไม่มีอาการโดยไม่มีการใช้ยาลดอาการเป็นเวลา 48 ชั่วโมงเต็ม ก่อนเข้าสู่โรงเรียนอีกครั้ง

ส่วนที่ 5 – แผนการรับมือ

แผนการรับมือผู้มีผลการทดสอบโควิด-19 เป็นบวก
(นักเรียนไปกลับ)

นักเรียนทดสอบ ATK ที่บ้านและได้ผลเป็นบวก (+)



ครอบครัวแจ้งมายังสำนักงานโรงเรียน



โรงเรียนแจ้งให้เจ้าหน้าที่ รพ. ที่ดูแลนักเรียนของเราทราบ



โรงพยาบาลติดต่อทางครอบครัวเพื่อทำการทดสอบ RT-PCR



คณะกรรมการโควิดดำเนินการติดตามการสัมผัส



ผลการทดสอบ RT-PCR เป็นลบ

โดยไม่มีอาการใดๆ

กลับมาเรียนได้
พร้อมผลการทดสอบ PCR

ผลการทดสอบ RT-PCR เป็นลบ

โดยมีอาการ

สามารถกลับมาเรียนได้เมื่อผ่านไป 48 ชั่วโมง และไม่มีอาการใดๆ โดยไม่ใช่ยาบรรเทาอาการ

ผลการทดสอบ RT-PCR เป็นบวก

นักเรียนอาจจะกลับมาเรียนได้ เมื่อปฏิบัติดังต่อไปนี้:

1. เมื่อผ่านไป 15 วัน นับจากวันที่ติดเชื้อ และนักเรียนไม่มีอาการใดๆ เป็นเวลา 48 ชั่วโมง ก่อนจะกลับเข้ามาเรียน (โดยไม่ใช่ยาลดอาการใดๆ)
2. ใบบรับรองแพทย์
3. การยืนยันรับรองด้วยวาจาจากโรงพยาบาล

ส่วนที่ 5 – แผนการรับมือ

แผนการรับมือผู้มีผลการทดสอบโควิด-19 เป็นบวก
(ครู/เจ้าหน้าที่)

เจ้าหน้าที่ทดสอบ ATK ที่บ้านและได้ผลเป็นบวก (+)



เจ้าหน้าที่แจ้งครูใหญ่



โรงเรียนแจ้งให้เจ้าหน้าที่ รพ. ที่ดูแลพนักงานของเราทราบ



โรงพยาบาลติดต่อทางเจ้าหน้าที่เพื่อทำการทดสอบ RT-PCR



คณะกรรมการโควิดดำเนินการติดตามการสัมผัส



ผลการทดสอบ RT-PCR เป็นลบ

โดยไม่มีอาการใดๆ

กลับมาทำงานได้

พร้อมผลการทดสอบ PCR

ผลการทดสอบ RT-PCR เป็นลบ

โดยมีอาการ

สามารถกลับมาเรียนได้เมื่อผ่านไป 48 ชั่วโมง และไม่
มีอาการใดๆ โดยไม่ใช้ยาบรรเทาอาการ



ผลการทดสอบ RT-PCR เป็นบวก

เจ้าหน้าที่อาจจะกลับมาปฏิบัติงานได้ เมื่อปฏิบัติดังต่อไปนี้:

1. เมื่อผ่านไป 15 วัน นับจากวันที่ติดเชื้อ และนักเรียนไม่มีอาการใดๆ เป็นเวลา 48 ชั่วโมง ก่อนจะกลับเข้ามาปฏิบัติงาน (โดยไม่ใช้ยาลดอาการใดๆ)
2. ใบบรับรองแพทย์
3. การยืนยันรับรองด้วยวาจาจากโรงพยาบาล

ส่วนที่ 5 – แผนการรับมือ

การติดตามการสัมผัสใกล้ชิด

การเข้าเรียนจะเกิดขึ้นในช่วงเริ่มต้นของแต่ละชั้นเรียน ห้องเรียนจะกำหนดที่นั่งสำหรับนักเรียนในแต่ละช่วงเวลาเรียน ซึ่งจะช่วยให้ติดตามการสัมผัสได้ง่ายขึ้น ในกรณีที่โรงเรียนนานาชาติรีเจนท์ พตทจิกายน ได้รับแจ้งกรณีพบผู้ป่วยโควิด-19 ในชุมชนโรงเรียน

ศูนย์ควบคุมและป้องกันโรค (CDC, USA)

การสัมผัสใกล้ชิดผ่านระยะใกล้และระยะการสัมผัส: คนที่อยู่ห่างจากผู้ติดเชื้อในระยะ 6 ฟุต (ได้รับการยืนยันจากห้องปฏิบัติการหรืออาการป่วยที่เข้ากันได้ทางคลินิก) เป็นเวลารวม 15 นาทีขึ้นไปในระยะเวลา 24 ชั่วโมง (เช่น บุคคล 3 คน สัมผัสกันเป็นเวลา 5 นาที รวมเป็น 15 นาที) ผู้ติดเชื้อสามารถแพร่เชื้อ SARS-CoV-2 ได้ตั้งแต่ 2 วันก่อนมีอาการใดๆ (หรือสำหรับผู้ป่วยที่ไม่มีอาการ 2 วันก่อนวันที่เก็บตัวอย่างที่มีผลเป็นบวก) จนกว่าจะมีคุณสมบัติตรงตามเกณฑ์ในการยุติการแยกตัวที่บ้าน

ข้อยกเว้น: ในห้องเรียนในร่ม คำจำกัดความของการสัมผัสอย่างใกล้ชิด ไม่รวมถึงนักเรียนที่อยู่ในระยะ 3 ถึง 6 ฟุตจากนักเรียนที่ติดเชื้อ (ได้รับการยืนยันจากห้องปฏิบัติการหรืออาการป่วยที่เข้ากันได้ทางคลินิก) หากทั้งนักเรียนที่ติดเชื้อและนักเรียนที่สัมผัสสวมหน้ากากอนามัยตลอดเวลาอย่างถูกต้องและสม่ำเสมอ ข้อยกเว้นนี้ใช้ไม่ได้กับครู เจ้าหน้าที่ หรือผู้ใหญ่คนอื่นๆ ในห้องเรียนในร่ม

ส่วนที่ 5 – แผนการรับมือ

นิยามของกระทรวงสาธารณสุข

ผู้ป่วยยืนยันโควิด-19

บุคคลที่ได้รับผลการทดสอบ PCR จากปฏิกิริยาการวินิจฉัยเชื้อโควิด-19

ผู้สัมผัสที่มีความเสี่ยงต่อการติดเชื้อสูง

บุคคลผู้ซึ่งมีการสัมผัสใกล้ชิดกับผู้ป่วยยืนยันโควิด-19 ในกรณีใดกรณีหนึ่งดังต่อไปนี้:

- ผู้ที่เรียนหรือทำงานในห้องเดียวกับผู้ป่วยยืนยันโควิด-19
- บุคคลที่สนทนากับผู้ป่วยโควิด-19 เกิน 5 นาที ในระยะห่าง 1 เมตร หรือถูกผู้ป่วยไอหรือจามโดยไม่มีการป้องกัน (เช่น ไม่สวมหน้ากากอนามัยหรือหน้ากากผ้า)
- บุคคลที่อยู่ในบริเวณที่มีการระบายอากาศปิด เช่น รถยนต์ปรับอากาศหรือห้องที่มีผู้ป่วยโควิด-19 ในระยะห่างน้อยกว่า 1 เมตร เป็นเวลามากกว่า 15 นาทีโดยไม่มีการป้องกัน (เช่น ไม่สวมหน้ากากอนามัยหรือผ้าปิดปาก)

ผู้สัมผัสที่มีความเสี่ยงต่อการติดเชื้อต่ำ

ผู้ที่ได้ร่วมกิจกรรมอื่น ๆ กับผู้ป่วยโควิด-19 แต่ไม่เข้าเกณฑ์บุคคลที่มีความเสี่ยงสูง

บุคคลที่สัมผัสใกล้ชิด

บุคคลที่ได้สัมผัสกับผู้สัมผัสที่มีความเสี่ยงสูงถูกจัดเป็นประเภทเป็นบุคคลที่มีความเสี่ยงต่ำ
บุคคลที่ได้สัมผัสกับผู้ติดต่อที่มีความเสี่ยงต่ำถูกจัดประเภทเป็นบุคคลที่ไม่มีความเสี่ยง

ส่วนที่ 5 – แผนการรับมือ

โรงเรียนนานาชาติรีเจนท์ พัทยา นियามการสัมผัสที่มีความเสี่ยงต่อการติดเชื้อสูง ดังนี้:		
ไม่ใส่หน้ากาก ภายในระยะ 1 เมตร อย่างน้อย 5 นาที	ใส่หน้ากาก ภายในระยะ 1 เมตร เป็นเวลามากกว่า 15 นาที*	บุคคลที่อยู่ภายในบ้านเดียวกัน
นักเรียนที่มีการสัมผัสใกล้ชิด กับนักเรียนที่มีความเสี่ยง ต่อการติดเชื้อสูง	กิจกรรมอื่นๆ ที่ไม่ได้ระบุไว้ข้างต้น เช่น เดินไปห้องเรียนน้อยกว่าระยะเวลาดังกล่าวข้างต้นขณะที่ใส่หน้ากาก	

หากโรงเรียนรู้ว่ามึนักเรียนหรือเจ้าหน้าที่ที่ติดเชื้ออยู่ในโรงเรียน ทางโรงเรียนจะดำเนินการติดตามผู้สัมผัสอย่างระมัดระวัง และผู้สัมผัสที่มีความเสี่ยงต่อการติดเชื้อสูงจะต้องแยกตัวเองที่บ้าน จะต้องทำการทดสอบ ATK เพื่อให้ได้ผลการทดสอบที่เป็นลบ เพื่อกลับเข้ามาเรียนอีกครั้ง

ส่วนที่ 5 – แผนการรับมือ

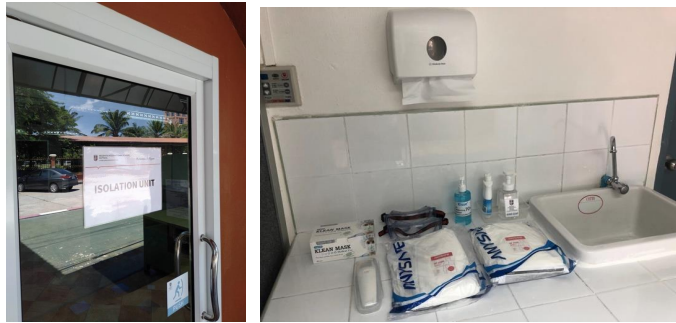
แผนเผชิญเหตุป้องกันการแพร่ระบาดของโรคโควิด-19 ของโรงเรียน

ระดับการแพร่ระบาด		มาตรการ	
ในชุมชน	ในโรงเรียน	ครู / นักเรียน	โรงเรียน
ไม่มีผู้ติดเชื้อ	ไม่พบผู้ติดเชื้อยืนยัน	<ul style="list-style-type: none"> ปฏิบัติตามมาตรการ DMHTT ประเมิน TST เป็นประจำ 	<ul style="list-style-type: none"> เปิดเรียน on site ปฏิบัติตามมาตรการ TSC Plus เฝ้าระวังคัดกรอง ในกรณีโรงเรียนนอนประจำ, เด็กพิเศษ
มีผู้ติดเชื้อ ประปราย	ไม่พบผู้ติดเชื้อยืนยัน	<ul style="list-style-type: none"> ปฏิบัติตามมาตรการ DMHTT ประเมิน TST เป็นประจำ 	<ul style="list-style-type: none"> เปิดเรียน on site ปฏิบัติเข้มตามมาตรการ TSC Plus เฝ้าระวังคัดกรอง ในกรณีโรงเรียนนอนประจำ, เด็กพิเศษ
	พบผู้ติดเชื้อยืนยัน ในห้องเรียน 1 ราย ขึ้นไป	<ul style="list-style-type: none"> ปฏิบัติเข้มตาม DMHTT * เน้นใส่หน้ากาก * เว้นระยะห่างระหว่างบุคคล 1-2 ม. ประเมิน TST ทุกวัน ระบายอากาศ ทุก 2 ชั่วโมง กรณีใช้เครื่องปรับอากาศ กรณี High risk contact : งดเรียน on site และกักตัวที่บ้าน 14 วัน กรณี Low risk contact : ให้สังเกตอาการของตนเอง และปฏิบัติตามมาตรการของกระทรวงสาธารณสุข 	<ul style="list-style-type: none"> ปิดห้องเรียนที่พบผู้ติดเชื้อ 3 วัน เพื่อทำความสะอาด เปิดห้องเรียนอื่น ๆ on site ได้ตามปกติ สุ่มตรวจเฝ้าระวัง Sentinel surveillance ทุก 2 สัปดาห์ ปฏิบัติเข้มตามมาตรการ TSC Plus
	พบผู้ติดเชื้อยืนยัน มากกว่า 1 ห้องเรียน	<ul style="list-style-type: none"> ปฏิบัติเข้มตาม DMHTT * เน้นใส่หน้ากาก * เว้นระยะห่างระหว่างบุคคล 1-2 ม. ประเมิน TST ทุกวัน ระบายอากาศ ทุก 2 ชั่วโมง กรณีใช้เครื่องปรับอากาศ 	<ul style="list-style-type: none"> ปิดห้องเรียนที่พบผู้ติดเชื้อ 3 วัน เพื่อทำความสะอาด หรือตามอำนาจการพิจารณาของกระทรวงศึกษาธิการ • ปฏิบัติเข้มตามมาตรการ TSC Plus
มีผู้ติดเชื้อ เป็นกลุ่มก้อน		<ul style="list-style-type: none"> ปฏิบัติเข้มตาม DMHTT * เน้นใส่หน้ากาก * เว้นระยะห่างระหว่างบุคคล 1-2 ม. ประเมิน TST ทุกวัน ระบายอากาศ ทุก 2 ชั่วโมง กรณีใช้เครื่องปรับอากาศ กรณี High risk contact : งดเรียน on site และกักตัวที่บ้าน 14 วัน กรณี Low risk contact : ให้สังเกตอาการของตนเอง 	<ul style="list-style-type: none"> พิจารณาการเปิดเรียน on site โดยเข้มมาตรการทุกมิติ สำหรับพื้นที่ระบาดแบบกลุ่มก้อน พิจารณาปิด โดยคณะกรรมการควบคุมการแพร่ระบาดระดับพื้นที่ หากมีหลักฐานและความจำเป็น สุ่มตรวจเฝ้าระวัง Sentinel surveillance ทุก 2 สัปดาห์
มีการ แพร่ระบาด ในชุมชน		<ul style="list-style-type: none"> ปฏิบัติเข้มตาม DMHTT เฝ้าระวังอาการเสี่ยงทุกวัน Self Quarantine ประเมิน TST ทุกวัน 	<ul style="list-style-type: none"> พิจารณาการเปิดเรียน on site โดยเข้มมาตรการทุกมิติ สำหรับพื้นที่ระบาดแบบกลุ่มก้อน พิจารณาปิด โดยคณะกรรมการควบคุมการแพร่ระบาดระดับพื้นที่ หากมีหลักฐานและความจำเป็น สุ่มตรวจเฝ้าระวัง Sentinel surveillance ทุก 2 สัปดาห์

ส่วนที่ 6 – นักเรียนประจำ

มาตรการทั่วไปสำหรับนักเรียนประจำ

- มีการทำความสะอาดห้องนอนประจำ ห้องส่วนกลาง และทางเดินทั้งหมดอย่างละเอียด ก่อนเปิดให้บริการ
- มีพื้นที่กักกันตนเองเพื่อให้ผู้ป่วยที่ต้องสงสัยหรือได้รับการยืนยันว่าเป็น โควิด-19 สามารถจัดการได้จนกว่ารถพยาบาลจะมาถึงเพื่อพาพวกเขาไปโรงพยาบาล



- เจ้าหน้าที่และนักศึกษาต้องตรวจวัดอุณหภูมิร่างกายทุกเช้าและเย็นภายในหอพักนักเรียน
- การทดสอบ ATK 2 ครั้งต่อสัปดาห์โดยพยาบาลของโรงเรียน
- พรหมฆ่าเชื้อเท้าที่ทางเข้าหอพักแต่ละแห่ง



- เจลล้างมือที่จุดทางเข้าแต่ละจุด



ส่วนที่ 6 – นักเรียนประจำ

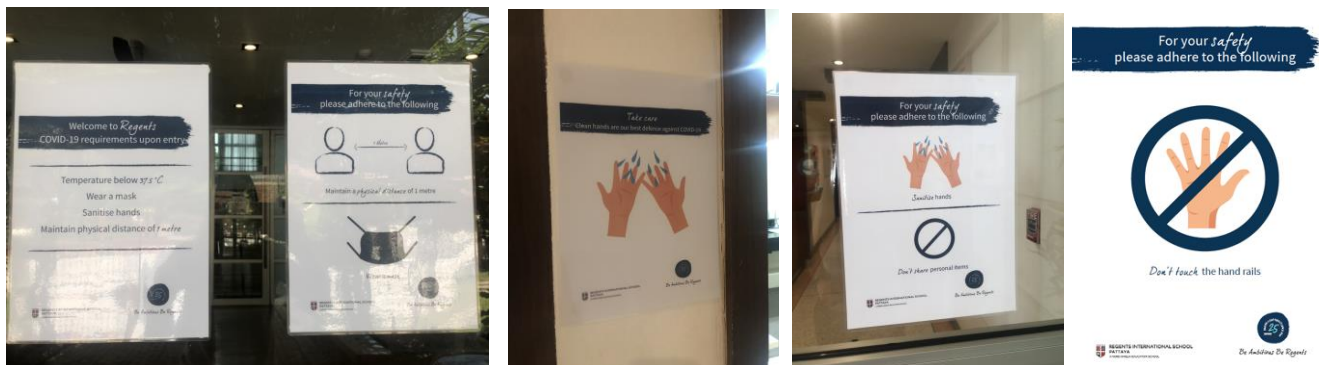
- อนุญาตให้เข้าห้องน้ำได้เพียง 3 คนต่อครั้งเท่านั้น เพื่อให้แน่ใจว่ามีการเว้นระยะห่างทางสังคม



- นักเรียนประจำแต่ละคนจะถูกกำหนดห้องส้วมและห้องอาบน้ำของตัวเอง
- นักเรียนประจำทั้งหมดอยู่ในห้องเดี่ยวแยกจากกัน
- นักเรียนประจำไม่อนุญาตให้แขกเข้าพักในห้องของตน รวมทั้งนักเรียนคนอื่นๆ ด้วย เป็นต้น
- นักเรียนประจำได้รับอนุญาตให้เข้าสังคมในพื้นที่โรงเรียนประจำส่วนกลาง แต่จะต้องรักษาระยะห่างทางสังคม และต้องได้รับการดูแลในระหว่างกิจกรรมกลุ่ม
- บริเวณที่นั่งและทางเดินมีเครื่องหมายการเว้นระยะห่างทางสังคม



- โปสเตอร์ติดทั่วหอพักเพื่อกำชับการบังคับใช้มาตรการป้องกันโควิด-19



ส่วนที่ 6 – นักเรียนประจำ

- ไม่ให้นักเรียนแบ่งปันอาหารและเครื่องดื่มซึ่งกันและกัน
- ไม่มีกิจกรรมการทำอาหารส่วนกลางเกิดขึ้นในหอพัก
- การส่งอาหารไปยังสถานที่ตั้งต้องเป็นไปตามข้อกำหนดของท้องถิ่น
- ไม่อนุญาตให้นักเรียนประจำออกจากสถานที่ตั้ง เว้นแต่จะดำเนินการภายใต้การดูแล
- นักเรียนประจำจะต้องปฏิบัติตามข้อกำหนดของโควิด-19 ในท้องถิ่นทั้งหมด รวมทั้งสวมหน้ากาก การเว้นระยะห่างทางสังคม ฯลฯ เมื่อเข้าร่วมชั้นเรียน
- มีการแจ้งข้อมูลที่ชัดเจนก่อนมาถึงหอพัก ที่จะอธิบายข้อกำหนดการปฏิบัติงานใหม่แก่ผู้ปกครอง เจ้าหน้าที่ และนักเรียนผ่านการนำเสนอด้วยโปรแกรม PowerPoint
- อัตราส่วนเจ้าหน้าที่การกำกับดูแลนักเรียนประจำที่เหมาะสมไว้ตลอดเวลา
- ทำความสะอาดหอพักเป็นประจำทุกวัน



- การฆ่าเชื้อบริเวณผิวสัมผัสทุกจุด



ส่วนที่ 6 – นักเรียนประจำ

แผนการรับมือผู้มีผลการทดสอบโควิด-19 เป็นบวก
(นักเรียนประจำ)

นักเรียนทดสอบ ATK ที่หอพักและได้ผลเป็นบวก (+)



นักเรียนถูกส่งไปยังห้องแยกกักกัน



พยาบาลประจำโรงเรียนติดต่อพ่อแม่/ผู้ปกครองเพื่อรับตัวกลับ



โรงเรียนแจ้งให้เจ้าหน้าที่ รพ. ที่ดูแลนักเรียนของเราทราบ



โรงพยาบาลติดต่อทางพ่อแม่/ผู้ปกครองเพื่อทำการทดสอบ RT-PCR



คณะกรรมการโควิดดำเนินการติดตามการสัมผัส



ผลการทดสอบ RT-PCR เป็นลบ

โดยไม่มีอาการใดๆ

กลับเข้าหอพัก

พร้อมผลการทดสอบ PCR

ผลการทดสอบ RT-PCR เป็นลบ

โดยมีอาการ

อาจจะกลับมาหอพักได้เมื่อผ่านไป 48 ชั่วโมง และ
ไม่มีอาการใดๆ โดยไม่ใช้ยาบรรเทาอาการ

ผลการทดสอบ RT-PCR เป็นบวก

นักเรียนอาจจะกลับมาเรียนได้ เมื่อปฏิบัติดังต่อไปนี้:

1. เมื่อผ่านไป 15 วัน นับจากวันที่ติดเชื้อ และนักเรียนไม่มีอาการใดๆ เป็นเวลา 48 ชั่วโมง ก่อนจะกลับเข้ามาเรียน (โดยไม่ใช้ยาลดอาการใดๆ)
2. ใบบรับรองแพทย์
3. การยืนยันรับรองด้วยวาจาจากโรงพยาบาล

ส่วนที่ 7 – การจัดการผู้มาติดต่อโรงเรียน

ผู้มาติดต่อโรงเรียน - ผู้ปกครองที่สนใจ ผู้ปกครองนักเรียนปัจจุบัน
และผู้มาติดต่ออื่นๆ

ระเบียบปฏิบัติ

- การมาติดต่อที่โรงเรียนทั้งหมดควรเป็นการนัดหมายล่วงหน้า และหากเป็นไปได้ ควรเป็นมาติดต่อนอกเวลาทำการที่ไม่มีนักเรียนอยู่
- ผู้มาติดต่อควรมาพบที่แผนกต้อนรับและต้องมีเจ้าหน้าที่อยู่ด้วยตลอดเวลาเมื่ออยู่ในโรงเรียน
- ผู้รับเหมาควรมาพบที่ประตูด้านหลัง (G7) และต้องมีเจ้าหน้าที่อยู่ด้วยตลอดเวลาเมื่ออยู่ในโรงเรียน
- ผู้มาติดต่อจะต้องเช็คอินในแอปพลิเคชันไทยชนะ
- ต้องกรอกแบบฟอร์มสำแดงข้อมูลสุขภาพด้วยตนเอง เพื่อให้แน่ใจว่าผู้มาเยี่ยมไม่มีอาการโควิด-19 โดยจะต้องไม่มีอาการใดๆ เกิน 14 วัน และไม่ได้สัมผัสกับผู้ที่มีอาการในช่วง 14 วันที่ผ่านมา
- ผู้มาติดต่อต้องแสดงหลักฐานการทดสอบ RTK ที่มีผลเป็นลบ (ภายใน 72 ชั่วโมง)
- จำเป็นต้องตรวจวัดอุณหภูมิ อุณหภูมิต้องต่ำกว่า 37.5 องศาเซลเซียส 99.5 องศาฟาเรนไฮต์ (วัดที่หน้าผาก) จึงจะเข้าได้ เมื่อตรวจสอบแล้วผู้มาติดต่อจะได้รับสติ๊กเกอร์ผ่านการตรวจวัด ไม่อนุญาตให้ผู้มาติดต่อที่มีอาการไอและ/หรือน้ำมูกไหลเข้ามาในโรงเรียน
- ผู้เข้าชมต้องสวมหน้ากาก โดยมีหน้ากากสำรองมีจำหน่ายที่โต๊ะรักษาความปลอดภัย
- ต้องรักษาระยะห่างทางสังคม
- ต้องปฏิบัติตามระเบียบการล้างมือและฆ่าเชื้อ

